



# STANDARD ZBARVENÍ A VARIET POTKANŮ

verze k 1. 1. 2013



ČESKÝ SVAZ CHOVATELŮ

© Ústřední odborná komise chovatelů morčat a jiných drobných hlodavců

Praha 2013

## **STANDARD ZBARVENÍ A VARIET POTKANŮ**

### **VERZE K 1. 1. 2013**

© 2004 - 2012 Ústřední odborná komise chovatelů morčat a jiných drobných hlodavců

#### **Text a odborná spolupráce:**

Iveta Kendíková, Lenka Holasová, Ing. Eva Heinová, Bc. Markéta Čacká, Bc. Helena Lužná

#### **Kresby:**

Iveta Kendíková, Bc. Markéta Čacká

#### **Redakce:**

Mgr. et. Bc. Andrea Kroftová, Ing. Petr Tejml

#### **Jazyková redakce:**

Bc. Markéta Čacká

*Všechna práva vyhrazena. Tato publikace ani její součásti nesmí být rozmnožovány tiskem, fotokopii, počítačovými datovými soubory ani jiným způsobem bez předchozího svolení vydavatele.*

*Elektronická podoba tohoto dokumentu je určena výhradně pro osobní potřebu. Je zakázána distribuce na jiných webových stránkách než-li jsou stránky autora – [www.rodent.cz](http://www.rodent.cz)*

*Umístování odkazů je možné pouze na původní dokument. Další šíření v jakékoliv podobě není povoleno.*

## **OBSAH**

NÁRODNÍ NÁZVY A JEJICH MEZINÁRODNÍ EKVIVALENTY .....	4
SEZNAM UZNANÝCH VARIET A ZBARVENÍ .....	7
TYP A STAVBA TĚLA.....	9
HLAVA, OČI A UŠI.....	10
SRST .....	10
KONDICE .....	11
VARIETY DLE STAVBY TĚLA.....	12
VARIETY DLE TYPU SRSTI .....	13
BARVY POTKANŮ .....	15
AGUTI SKUPINA.....	15
NON-AGUTI SKUPINA.....	20
STÍNOVANÁ A PŘÍBUZNÁ ZBARVENÍ.....	24
BAREVNÉ EFEKTY .....	30
BÍLÉ KRESBY .....	31
JEDNOBAREVNÍ.....	31
S BÍLOU KRESBOU NA HLAVĚ .....	31
S BÍLOU KRESBOU PO TĚLE .....	32
DODATKY.....	41
GENETICKÉ KÓDY BAREV.....	41
SYSTEM BAREVNÝCH LINÍ.....	42
POSUZOVÁNÍ POTKANŮ NA VÝSTAVÁCH .....	43
REGISTRACE VRHŮ A CHOVNÝCH ZVÍŘAT.....	44
PRAVIDLA CHOVU .....	46

## **NÁRODNÍ NÁZVY A JEJICH MEZINÁRODNÍ EKVIVALENTY**

Národní i mezinárodní označení jsou ekvivalentní a oboje platné, záleží tedy na zvážení chovatele, kterou variantu se rozhodne použít. Doporučuje se pouze, aby použití bylo konzistentní v celém rodokmenu včetně legendy.

### **VARIETY DLE STAVBY TĚLA (BODY TYPE VARIETIES):**

standardní	standard
dumbo	dumbo
minipotkan	dwarf

### **VARIETY DLE TYPU SRSTI (COAT TYPE VARIETIES)**

standardní	standard
rex	rex
dvojitý rex	double-rex
velvetýn	velveteen
fuzz	fuzz
dlouhosrstý	longhaired
saténový	satin

### **ZÁKLADNÍ BARVY AGUTI (AGOUTI COLOURS)**

aguti	agouti
jantarová	amber
modrá aguti	blue agouti
skořicová	cinnamon
plavá	fawn
čokoládová aguti	chocolate agouti
ruská modrá aguti	russian blue agouti

### **KOMBINOVANÉ BARVY AGUTI (AGOUTI COLOURS)**

skořicová perlová	cinnamon pearl
havanská aguti	havana agouti
lila aguti	lilac agouti
platinová aguti	platinum agouti
holubičí aguti	russian dove agouti
ruská perlová aguti	russian pearl agouti
ruská stříbrná aguti	russian silver agouti
stříbrná aguti	silver agouti
topazová	topaz

### ZÁKLADNÍ BARVY – NON-AGUTI (NON-AGOUTI COLOURS)

americká modrá	american blue
americký mink	american mink
běžová	beige
černá	black
britský mink	british mink
šampaňská	champagne
čokoládová	chocolate
ruská modrá	russian blue

### KOMBINOVANÉ BARVY – NON-AGUTI (NON-AGOUTI COLOURS)

buvolí	buff
tmavá perlová	dark pearl
havanská	havana
lila	lilac
perlová	pearl
platinová	platinum
holubičí	russian dove
ruská perlová	russian pearl
ruská stříbrná	russian silver
stříbrná	silver
perlový mink	silver mink

### STÍNOVANÁ A PŘÍBUZNÁ ZBARVENÍ (SHADED AND RELATED COLOURS)

barmská	burmese
barmská aguti	wheaten burmese
ruská barmská	russian blue burmese
ruská barmská aguti	russian blue wheaten burmese
sobolí	sable burmese
albín	albino
slonovinová	ivory
siamská s „barevnými“ znaky	„colour“ point siamese
černooká siamská s „barevnými“ znaky	black eyed „colour“ point siamese
himálajská s „barevnými“ znaky	„colour“ point himalayan
černooká himálajská s „barevnými“ znaky	black eyed „colour“ point himalayan
červenooká kuní	red eyed devil/marten
černooká kuní	black eyed devil/black eyed marten
červenooká kuní aguti	red eyed devil agouti
černooká kuní aguti	black eyed devil agouti

### **BAREVNÉ EFEKTY (COLOUR EFFECTS)**

husky	husky/roan
mramorování	merle
různooký	odd-eyed
postříbřená barva	silvered colour

### **BÍLÁ KRESBA NA HLAVĚ (HEAD MARKINGS)**

s lysinou	blazed
s hvězdou	spotted

### **BÍLÁ KRESBA NA TĚLE (MARKINGS)**

americká	american berkshire
se širokým pruhem	banded
australská se širokým pruhem	banded downunder
s bílými zády	bareback
berkšířská	berkshire
australská	berkshire down under
bílá černooká	black eyed white
s čepicí	capped
dalmatinská	dalmatian
japonská	hooded
australská s pruhem	hooded down under
irská	irish
s maskou	masked
s flíčkem	patched
bez kresby	solid/self
strakovaná berkšířská	varieberk
australská strakovaná berkšířská	varieberk down under
strakovaná	variegated
australská strakovaná	variegated down under

## SEZNAM UZNANÝCH VARIET A ZBARVENÍ

Přehled všech v České republice uznávaných barev, bílých kreseb a variet potkanů.

### VARIETY

<b>Stavba těla</b>	<b>Typ srsti</b>
standardní ( <i>standard</i> )	standardní ( <i>standard</i> )
dumbo ( <i>dumbo</i> )	rex ( <i>rex</i> )
minipotkan ( <i>dwarf</i> )	dvojitý rex ( <i>double-rex</i> )
	velvetýn ( <i>velveteen</i> )
	fuzz ( <i>fuzz</i> )
	dlouhosrstý ( <i>longhaired</i> )
	saténový ( <i>satín</i> )

### BÍLÉ KRESBY

americká ( <i>american berkshire</i> )
australská ( <i>berkshire down under</i> )
australská s pruhem ( <i>hooded down under</i> )
australská se širokým pruhem ( <i>banded down under</i> )
australská strakovaná ( <i>variegated down under</i> )
australská strakovaná berkšírská ( <i>varieberk down under</i> )
berkšírská ( <i>berkshire</i> )
bez kresby ( <i>solid/self</i> )
bílá černooká ( <i>black eyed white</i> )
dalmatinská ( <i>dalmatian</i> )
irská ( <i>irish</i> )
japonská ( <i>hooded</i> )
s bílými zády ( <i>bareback</i> )
s čepicí ( <i>capped</i> )
s flíčkem ( <i>patched</i> )
s hvězdou ( <i>spotted</i> )
s lysinou ( <i>blazed</i> )
s maskou ( <i>masked</i> )
se širokým pruhem ( <i>banded</i> )
strakovaná ( <i>variegated</i> )
strakovaná berkšírská ( <i>varieberk</i> )

## ZÁKLADNÍ A KOMBINOVANÉ BARVY

<b>Aguti barvy</b>	<b>Non-aguti barvy</b>
aguti ( <i>agouti</i> )	americká modrá ( <i>american blue</i> )
čokoládová aguti ( <i>chocolate agouti</i> )	americký mink ( <i>american mink</i> )
havanská aguti ( <i>havana agouti</i> )	běžová ( <i>beige</i> )
holubičí aguti ( <i>russian dove agouti</i> )	britský mink ( <i>british mink</i> )
jantarová ( <i>amber</i> )	buvolí ( <i>buff</i> )
lila aguti ( <i>lilac agouti</i> )	černá ( <i>black</i> )
modrá aguti ( <i>blue agouti</i> )	čokoládová ( <i>chocolate</i> )
platinová aguti ( <i>platinum agouti</i> )	havanská ( <i>havana</i> )
plavá ( <i>fawn</i> )	holubičí ( <i>russian dove</i> )
ruská modrá aguti ( <i>russian blue agouti</i> )	lila ( <i>lilac</i> )
ruská perlová aguti ( <i>russian pearl agouti</i> )	perlová ( <i>pearl</i> )
ruská stříbrná aguti ( <i>russian silver agouti</i> )	platinová ( <i>platinum</i> )
skořicová ( <i>cinnamon</i> )	ruská modrá ( <i>russian blue</i> )
skořicová perlová ( <i>cinnamon pearl</i> )	ruská perlová ( <i>russian pearl</i> )
stříbrná aguti ( <i>silver agouti</i> )	ruská stříbrná ( <i>russian silver</i> )
topazová ( <i>topaz</i> )	stříbrná ( <i>silver</i> )
	šampaňská ( <i>champagne</i> )
	tmavá perlová ( <i>dark pearl</i> )

## STÍNOVANÉ A PŘÍBUZNÉ BARVY

albín ( <i>albino</i> )
slonovinová ( <i>ivory</i> )
siamská s „barevnými“ znaky („ <i>colour</i> “ <i>point siamese</i> )
černooká siamská s „barevnými“ znaky ( <i>black eyed „colour“ point siamese</i> )
himálajská s „barevnými“ znaky („ <i>colour</i> “ <i>point himalayan</i> )
černooká himálajská s „barevnými“ znaky ( <i>black eyed „colour“ point himalayan</i> )
červenooká kuní ( <i>red eyed devil/marten</i> )
černooká kuní ( <i>black eyed devil/ black eyed marten</i> )
červenooká kuní aguti ( <i>red eyed devil agouti</i> )
černooká kuní aguti ( <i>black eyed devil agouti</i> )
barmská ( <i>burmese</i> )
barmská aguti ( <i>wheaten burmese</i> )
ruská barmská ( <i>russian burmese</i> )
ruská barmská aguti ( <i>wheaten russian burmese</i> )
sobolí ( <i>sable burmese</i> )

## BAREVNÉ EFEKTY

husky ( <i>husky/roan</i> )
mramorovaná „barva“ ( <i>merle „colour“</i> )
různooká „barva“ ( <i>odd-eye</i> )
postříbřená „barva“ ( <i>silvered „colour“</i> )



## **TYP A STAVBA TĚLA**

Stavba těla, délka a struktura srsti se u jednotlivých variet laboratorního potkana mírně liší. Nezávisle na varietě by měli být všichni potkani kompaktní, celistvé, dobře proporcionálně vyvážené stavby těla, stvořené k rychlému pohybu. Potkan nesmí být tlustý, ani vyzáblý.



Štíhlá, středně dlouhá hlava trojúhelníkového tvaru přechází ve středně dlouhý krk, plynule se rozšiřující směrem k ramenní partii. Ta je pouze o minimum užší, než partie boků. Hřbet je u zvířat, nacházejících se v klidové pozici, mírně vyhrbený. Zád' je lehce spáditá.

Končetiny jsou rovné, na předních se nacházejí 4 prsty zcela vyvinuté, uzpůsobené k úchopu potravy, a 1 prst zakrnělý. Na zadních, silných končetinách, uzpůsobených ke skoku, pak 5 zcela vyvinutých prstů.

Ocas je u kořene silný a zužuje se na konci do útlého bodu. Měl by být v ideálním případě dlouhý jako téměř celá délka těla a hlavy.

### **Velikost**

Samičky mají vyšší podíl tělesného tuku než svalové hmoty a jeví se trochu delší a hbitější než samci. Průměrná velikost dospělého standardního potkana by měla být 20 – 25 cm od čenichu ke kořeni ocasu, při 300 – 600g hmotnosti. Výjimky u variet fuzz a minipotkan jsou uvedeny. Samci jsou všeobecně větší a robustnější než samičky.

Samci mají 2 plně vyvinutá varlata sestoupená v šourku. Pohlavní orgány jsou čisté, bez jakékoli deformace.

Mladí potkani (mladší 4,5 měsíců věku) obvykle nesplňují tuto část standardu, jelikož nemají dostatečně dokončený vývoj těla a hlavy, takže nedosahují svého plného potenciálu.

**Lehké vady:** Mírně kratší či delší tělo. Mírně užší tělo. Mírně sedlovitý hřbet. Mírně oblá zád'. Mírně vytočené lokty. Mírně kratší či kostnatý ocas. Mechanická zranění. Přetučnělost. Vyzábllost. Jakákoliv jiná okolnost, o které si posuzovatel myslí, že mírně narušuje vzhled stavby těla.

**Hrubé vady:** Výrazně krátké či dlouhé tělo. Výrazně úzké tělo. Výrazně sedlovitý hřbet. Výrazně hranatá, sražená zád'. Nadpočetné či chybějící prsty. Předkus či podkus. Jakákoliv výrazná dědičná tělesná vada. Zálomek na ocasu. Chybějící kus ocasu. Kryptorchismus. Jiný stav, který posuzovatel uzná za závažný problém.

## HLAVA, OČI A UŠI

Hlava by měla být k tělu přiměřené velikosti, nepostrádat správný pohlavní výraz, u samců je opticky kratší a širší než u samic.

Všichni potkani by měli mít velké, kulaté oči. Barva oka odpovídá zbarvení srsti.

Uznávány jsou 4 základní barvy očí:

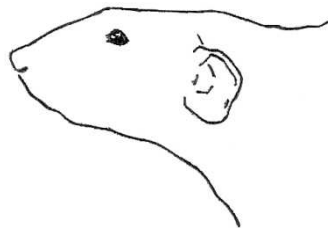
- růžová (*pink*)
- červená (*red*)
- rubínová (*ruby*)
- černá (*black*)

Uši jsou přiměřeně velké, kulaté, posazené dle příslušnosti k varietě standardní nebo dumbo. Čenich, oči a uši by měly představovat body pomyslného rovnoramenného trojúhelníku.

Hlodáky jsou sytě oranžové, správné délky, rovně rostoucí.



Uložení ucha - standardní



Uložení ucha - dumbo

**Lehké vady:** Širší lebka medvědovitého tvaru. Úzká lebka typu kolie. Bílé hlodáky u dospělých zvířat. Podrážděné či šilhavé oči. Malé či výrazně velké oči. Nečistý nos a uši. Zjizvené, zpřehýbané či potřhané uši. Malé či nepřírozně velké uši.

**Hrubé vady:** Nerovnoměrně či šikmo rostoucí hlodáky. Přerostlé hlodáky.

## SRST

Srst by měla mít zdravý lesk. Na ocase, tlapkách a prstech by mělo být kraťouchké osrstění. Velmi krátká, na dotyk sametová srst (téměř neviditelná u potkanů se světlou srstí) by měla být na uších. Vousky by měly být rozloženy na čenichu stejnoměrně. Kolem očí by se mělo nacházet několik kratších a slabších vousků. Má-li potkan měnící se typ srsti, jako např. rex, měl by být posuzován s přihlédnutím na standard daného typu osrstění.

Struktura, délka a barva srsti je popsána jednotlivě u každé variety.

## KONDICE

Posuzovaný potkan musí být zdravý, bez projevů onemocnění či zranění, čilý, projevující zájem o okolí. Srst je čistá, bez parazitů.

Nepřátelská nebo bojovná povaha a zdravotní stav jako obezita nebo epileptické záchvaty mohou být genetického původu. Špatná srst je často příznakem skrytých zdravotních problémů. Zvíře v takovémto stavu získá na výstavě nižší počet bodů nebo může být diskvalifikováno, i kdyby barva a znaky byly krásné. Tato zvířata nejsou vhodná pro chov.

Ježení srsti, náhlé močení a podobné chování poukazuje na to, že je zvíře neobyčejně vystresováno. Zvíře, které odmítá, aby s ním posuzovatel manipuloval, bude vyloučeno, stejně jako potkan, který kohokoliv kousne.

Zvířatům s vážným zdravotním stavem a nákazami jako je např. nadměrné kýchání či nádory, bude zabráněno vstupu na výstavu a budou automaticky diskvalifikována.

## VARIETY DLE STAVBY TĚLA

standardní (*standard*)

dumbo (*dumbo*)

minipotkan (*dwarf*)

Potkani, kterým chybí ocas zcela, nebo disponují pouze krátkým pahýlkem, se neregistrují a ani se nedoporučuje tuto mutaci cíleně chovat, protože může mít vážný vliv na zdraví zvířat. Potkaní ocas je důležitým nástrojem rovnováhy i termoregulace (hospodaření s teplem).

### **STANDARDNÍ (STANDARD)**

Stavba těla odpovídá základnímu popisu. Uši jsou přiměřeně velké, kulaté, vztyčené na vršku hlavy.

### **DUMBO (DUMBO)**

Celková stavba těla u obou pohlaví může být trochu zavalitější než u standardních potkanů, ale rozdíl by neměl být extrémní. V ideálním případě tvar těla odpovídá základnímu popisu.

Uši jsou umístěny níže a více po stranách hlavy. Tvar ucha je širší a kulatější než u standardního potkana. Uznáván je kulatý obrys ucha nebo mírně zašpičatělý obrys, ale zašpičatění by nemělo vypadat ostře nebo příliš přehnaně. Kulatý obrys je preferován. Na uších by neměly být žádné záhyby nebo řasení. Ucho by mělo být široce otevřené, mírné zvlnění je přípustné. Ucho se nesmí jevit tak uzavřené jako u okvětního lístku poupěte.

Hlava je širší a plošší, mírně širší lebka než u standardních potkanů je přípustná, neboť neubírá na vzhledu potkana a nezpůsobuje žádné zdravotní problémy.

**Lehké vady:** Zřasené uši. Příliš špičaté uši. Příliš široká hlava. Příliš zavalité tělo.

**Hrubé vady:** Výduť na vrcholu lebky. Tvar hlavy nebo uší je příliš extrémní nebo nějakým způsobem abnormální, zvláště pokud se posuzovatel domnívá, že toto může mít nepříznivé následky na zdraví daného zvířete.

### **MINIPOTKAN (DWARF)**

Velikost minipotkanů odpovídá přibližně 1/3 velikosti standardních potkanů. Nohy jsou menší v poměru k tělu a kratší než u standardních potkanů. Ocas je kratší v poměru k délce těla. U mláďat bývá ocas tenký. Hlava může postrádat pohlavní výraz, čenich je kratší než u standardních potkanů. Oči jsou velmi velké až vypouklé, kulaté. Minipotkani mohou mít vyšší vrstvu podkožního tuku v důsledku změněné hladiny růstového hormonu. Povaha je velmi živá, zvědavá. Srst, kondice, barva, kresba, typ srsti a uší se hodnotí shodně s potkany standardní velikosti.

**Lehké vady:** Obezita.

**Hrubé vady:** Standardní potkan malé velikosti, který není geneticky minipotkan.

## VARIETY DLE TYPU SRSTI

standardní (*standard*)  
rex (*rex*)  
dvojitý rex (*double-rex*)  
velvetýn (*velveteen*)  
fuzz (*fuzz*)  
dlouhosrstý (*longhaired*)  
saténový (*satín*)

Bezsrstá varieta sphynx se neregistruje, protože odchov této variety je složitý a riskantní. Samice nejsou schopné odchovat vrh, sphynxové mohou někdy trpět záněty očí a v případě chybějících hmatových vousků mohou mít problémy s orientací.

### **STANDARDNÍ (STANDARD)**

Srst je lesklá, tvořená krátkou jemnou hustou podsadou a delší, silnější krycí srstí. Přiléhá těsně k tělu, nejsou v ní žádné vírky či pěšinky, zvíře působí hladkým dojmem.

**Lehké vady:** Matná srst. Rozcuchaná či zanedbaná srst. Mimořádně krátká nebo dlouhá srst. Krátké nebo slabé vousky.

**Hrubé vady:** Absence vousků. Absence krycí srsti. Lysá místa v srsti.

### **REX (REX)**

Rovnoměrně hustá a vlnitá srst. Srst na břicho může být méně vlnitá. Základní krycí srst je značně zredukována nebo chybí. Srst má méně lesku než standardní srst, ale neměla by vypadat nezvykle matně. Struktura srsti je drsnější než u standardní srsti, ale neměla by být lámavá a křehká. Vousky úhledně zakroucené a trochu kratší než u standardních potkanů.

**Lehké vady:** Příliš mnoho krycí srsti. Pouze lehce zvlněné vousky.

**Hrubé vady:** Výrazně převažující dlouhá přilehlá srst připomínající standardní typ srsti. Rovné dlouhé vousky.

### **DVOJITÝ REX (DOUBLE-REX)**

Téměř bezsrstý potkan s rozsáhlejšími osrstěnými oblastmi okolo obličeje, kořene ocasu, pohlaví a kotníků. Srst se může vyskytovat i na jiných částech těla. Krátké pevné zatočené vousky. Tito potkani se mohou narodit pouze ve vrzích, kde jsou oba rodiče variety rex.

**Lehké vady:** Jizvy.

**Hrubé vady:** Strupy. Otevřené rány. Alergie. Úplná absence srsti.

### **VELVETÝN (VELVETEEN)**

Srst je mírně delší než u standardní variety a zvlněná. Na dotek je jemná a měkká. Vousky jsou rovné a na koncích zatočené.

**Lehké vady:** Málo hustá srst. Nedostatečně zvlněná. Jizvy.

**Hrubé vady:** Srst tvrdá a hrubá. Příliš zvlněné vousky. Lysá místa v srsti.

### **FUZZ (FUZZ)**

Stavba těla je tolerována mírně subtilnější, než je u ostatních variet. Celé tělo je pokryto krátkou jemnou srstí, na dotek velice příjemnou, krycí srst zcela chybí. Preferováno je co nejhustší osrstění, v ideální délce 2-4 mm. Fousky krátké, ale husté, stočené.

**Lehké vady:** Řídké osrstění. Šupinatá kůže. Výrazně mastná kůže. Jizvy.

**Hrubé vady:** Lysiny. Chybějící vousky nebo řasy. Řasy zakroucené tak, že dráždí oči. Strupy. Otevřené rány. Alergie. Příliš výrazně subtilní stavba těla.

### **DLOUHOSRSTÝ (LONGHAIRD)**

Srst výrazně delší než u standardní variety. Srst dlouhosrstých velvetýnů a rexů by měla být rovnoměrně zvlněná, jemná a může lehce odstávat od těla, čímž potkanovi dodává rozčuchaný vzhled. Vousky krátké a zkroucené. Typ s rovnou srstí by měl mít srst jemnou a rovnou, vousky rovné nebo jemně zvlněné.

**Lehké vady:** Srst málo hustá. Příliš tenké chlupy

**Hrubé vady:** Příliš krátká srst. Vyrážky. Šupinatost kůže. Lysá místa. Strupy. Potkan celkově působící nezdravým dojmem.

### **SATÉNOVÝ (SATIN)**

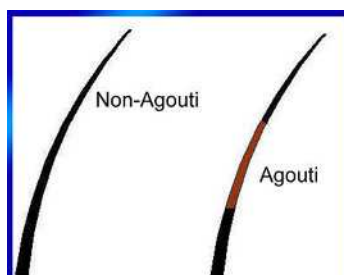
Saténová struktura srsti se může vyskytnout ve všech varietách srsti včetně fuzz. Srst je mírně delší a jemnější. Díky saténovému faktoru je každý chlup dutý a tenčí. Z tohoto důvodu se světlo odráží na srsti jiným způsobem a vzniká brilantní lesk.

**Lehké vady:** Mírně slabší lesk.

**Hrubé vady:** Nedostatečně lesklá srst. Řídká srst.

## **BARVY POTKANŮ**

Barvu srsti potkanů rozdělujeme do **dvou základních skupin** – **aguti** (s „tickingem“) a **non-aguti** (bez „tickingu“). **Aguti** skupina, aneb skupina barev s „tickingem“, má krycí chlupy zbarvené dvěma až třemi barvami. Špička chlupu je vždy nejtmašího odstínu základní barvy, poté následuje pruh výrazně světlejší (tzv. ticking) a dále základna, která bývá v odstínech základní barvy. Potkani **non-aguti** barev mají chlupy zbarvené po celé délce jedinou barvou.



### **AGUTI SKUPINA**

Barva na končetinách by se měla vždy shodovat s barvou na vrchní části těla.

**Lehké vady:** Zašedlá, vybledlá nebo mdlá barva postrádající sytost odstínu. Nerovnoměrné zbarvení. Nazrzlost. Skvrnitá srst. Nerovnoměrné ohraničení mezi barvou břicha a svrchní části těla. Posuzovatel nemůže vidět jasnou barevnou oblast na hřbetě, končetinách a břiše.

**Hrubé vady:** Silná nazrzlost. Žádný ostře ohraničený pás na chlupech. Chybějící ticking.

Další nedostatky jsou uvedeny u popisu jednotlivých barev.

### **ZÁKLADNÍ AGUTI BARVY**

Barvy, které vznikají mutací jednoho genu a působením aguti faktoru.

#### **AGUTI (AGOUTI)**

Barva srsti	Sytá načervenalé hnědá barva (kaštanová). Kratší a středně dlouhé chlupy by neměly postrádat co nejsytější žlutooranžový prostřední pás. Špička chlupu černá.
Barva podsady	Tmavě šedá.
Barva tickingu	Žlutooranžová.
Barva břicha	Stříbřitě šedá.
Barva očí	Černá.
Lehké vady	Našedlá srst ukazující na přítomnost příliš mnoha zesvětlujících genů.
Hrubé vady	Jiná barva očí. Světlejší barva ukazující na jiné zbarvení.

### ČOKOLÁDOVÁ AGUTI (CHOCOLATE AGOUTI)

Barva srsti	Sytě červenohnědá barva se žlutooranžovým tickingem. Barva je o odstín světlejší než aguti.
Barva podsady	Tmavě šedohnědá.
Barva tickingu	Žlutooranžová.
Barva břicha	Stříbřitě šedá.
Barva očí	Černá.
Lehké vady	Světlejší oči (tmavě rubínové). Chybějící červenohnědý nádech (možnost záměny za barvu aguti).
Hrubé vady	Příliš světlé oči.

### JANTAROVÁ (AMBER)

Barva srsti	Světle zlatá oranžová barva.
Barva podsady	Krémová.
Barva tickingu	Tlumená barva slonoviny.
Barva břicha	Světle krémová.
Barva očí	Růžová, co nejsvětlejší.
Lehké vady	Červené oči místo růžových. Příliš šedý nebo žlutý odstín.
Hrubé vady	Tmavě červené, rubínové nebo ještě tmavší oči.

### MODRÁ AGUTI (BLUE AGOUTI)

Barva srsti	Středně břidlicová barva. Každý chlup by měl být u základu středně břidlicové barvy se žlutým/žlutohnědým ostře ohraničeným pásem.
Barva podsady	Břidlicově modrá.
Barva tickingu	Žlutohnědá.
Barva břicha	Břidlicová se světle stříbrným tickingem.
Barva očí	Černá.
Lehké vady	Tmavě rubínová barva očí..
Hrubé vady	Světlejší oči. Chybějící modrý nádech.

### PLAVÁ (FAWN)

Barva srsti	Sytá zlatavá.
Barva podsady	Světle žluto-krémová.
Barva tickingu	Oranžová.
Barva břicha	Krémově stříbrná.
Barva očí	Rubínová až černá, čím tmavší, tím lepší.
Lehké vady	Příliš snědá barva poukazující na to, že by mohlo jít o barvu lila aguti.
Hrubé vady	Světlé oči.



### RUSKÁ MODRÁ AGUTI (RUSSIAN BLUE AGOUTI)

Barva srsti	Tmavě modrohnědá barva, základní barva krycích chlupů je modrošedá s kovovým modrým odleskem.
Barva podsady	Šedomodrá.
Barva tickingu	Oranžovohnědá.
Barva břicha	Stříbřitě šedomodrá.
Barva očí	Černá.
Lehké vady	Světlé oči (tmavě rubínové). Chybějící modrý nádech.
Hrubé vady	Příliš světlé oči (červená a světlejší).

### SKOŘICOVÁ (CINNAMON)

Barva srsti	Teplá červenohnědá. Špička chlupu čokoládová.
Barva podsady	Středně šedá.
Barva tickingu	Červenooranžová.
Barva břicha	Stříbřitě šedá jako u aguti, může být světlejší.
Barva očí	Rubínová nebo černá.
Lehké vady	Příliš žlutá či šedá. Světlejší oči.
Hrubé vady	Příliš světlé oči.

### KOMBINOVANÉ AGUTI BARVY

Barvy, které vznikají kombinací aguti faktoru a více genů pro barvy.

### HAVANSKÁ AGUTI (HAVANA AGOUTI)

Barva srsti	Středně hnědá s oranžovým nádechem.
Barva podsady	Středně šedá.
Barva tickingu	Žlutohnědá.
Barva břicha	Světlejší stříbřitě šedá.
Barva očí	Co nejtmaší rubínové.
Lehké vady	Příliš světlá barva. Barva zaměnitelná se skořicovou.
Hrubé vady	Světlé oči.

### HOLUBIČÍ AGUTI (RUSSIAN DOVE AGOUTI)

Barva srsti	Teplá růžovošedá barva s oranžovohnědým tickingem.
Barva podsady	Světle šedá.
Barva tickingu	Oranžovohnědá.
Barva břicha	Teplá šedá s nádechem do modra.
Barva očí	Černá nebo tmavě rubínová.
Lehké vady	Světlé oči (rubínové).
Hrubé vady	Světlé oči (červená a světlejší).

### LILA AGUTI (LILAC AGOUTI)

Barva srsti	Růžově holubí šedá.
Barva podsady	Středně kakaová.
Barva tickingu	Holubí šedá.
Barva břicha	Stříbrná.
Barva očí	Tmavá rubínová až černá
Lehké vady	Světlejší oči. Růžový nádech srsti.
Hrubé vady	Příliš světlé oči. Modrý nádech srsti.

### PLATINOVÁ AGUTI (PLATINUM AGOUTI)

Barva srsti	Světlá šedě holubičí barva s modrým nádechem.
Barva podsady	Světle šedá.
Barva tickingu	Světlá oranožovohnědá.
Barva břicha	Velmi světlá teplá šedá.
Barva očí	Červená až černá (čím tmavší tím lepší).
Lehké vady	Světlé oči (růžové)
Hrubé vady.	Příliš světlá barva napovídající, že se jedná o jiné zbarvení.

### RUSKÁ PERLOVÁ AGUTI (RUSSIAN PEARL AGOUTI)

Barva srsti	Stříbřitě šedá s oranžovomodrým tickingem.
Barva podsady	Světle stříbřitě šedá s krémovým podtónem.
Barva tickingu	Oranžovomodrá.
Barva břicha	Bledě krémově šedá.
Barva očí	Černá až tmavé rubínové (čím tmavší, tím lépe).
Lehké vady	Nerovnoměrné vybarvení.
Hrubé vady	Jiná barva očí.

### RUSKÁ STŘÍBRNÁ AGUTI (RUSSIAN SILVER AGOUTI)

Barva srsti	Velmi světlá šedá s lehkým nádechem do modra.
Barva podsady	Co nejsvětlejší.
Barva tickingu	Krémovo-žlutohnědá.
Barva břicha	Velmi světle šedá, téměř bílá.
Barva očí	Černá.
Lehké vady	Růžový nádech.
Hrubé vady	Světlé oči (rubínové a světlejší).

### STŘÍBRNÁ AGUTI (SILVER AGOUTI)

Barva srsti	Velmi světle šedá s lehkým nádechem do modra.
Barva podsady	Co nejsvětlejší.
Barva tickingu	Žlutooranžový.
Barva břicha	Velmi světle šedá, téměř bílá.
Barva očí	Růžová.
Lehké vady	Tmavší barva očí.
Hrubé vady	Tmavé oči naznačující, že jde o jiné zbarvení.

### SKOŘICOVÁ PERLOVÁ (CINNAMON PEARL)

Barva srsti	Světlá lesklá zlatá oranžovohnědá. Chlup se skládá ze tří ostře ohraničených barevných pásů krémové, modré a oranžové barvy (pořadí od kořínků směrem ke konečkům).
Barva podsady	Krémová.
Barva tickingu	Oranžová.
Barva břicha	Světle krémově stříbřitě šedá.
Barva očí	Černá nebo rubínová. Čím tmavší, tím lépe.
Lehké vady	Příliš žlutý či příliš šedý nádech. Světlejší oči.
Hrubé vady	Příliš světlé oči.

### TOPAZOVÁ (TOPAZ)

Barva srsti	Sytá zlatooranžová barva, co možná nejsytější odstín.
Barva podsady	Šedá.
Barva tickingu	Sytě zlatavý.
Barva břicha	Teplá stříbřitě šedá.
Barva očí	Tmavá rubínová. Čím tmavší, tím lepší.
Lehké vady	Příliš snědá barva poukazující na to, že by mohlo jít o barvu lila aguti.
Hrubé vady	Světlé oči.

## NON-AGUTI SKUPINA

Barva končetin by měla být stejná jako navrchu těla. Případné výjimky jsou uvedeny u příslušných barev.

**Lehké vady:** Nahodilé chlupy jiné barvy. Nerovnoměrné zbarvení. Nazrzlost. Skvrnitá srst. Vybledlý základ srsti. Matná mdlá barva. Vybledlá srst na bříše a končetinách.

**Hrubé vady:** Výrazně nazrzlá srst. Jakékoli barevně odlišné skvrny. Vybledlé oči.

Další nedostatky jsou uvedeny u popisu jednotlivých barev.

## ZÁKLADNÍ NON-AGUTI BARVY

Barvy vytvářené mutací jednoho genu, bez aguti faktoru.

### AMERICKÁ MODRÁ (AMERICAN BLUE)

Barva srsti	Středně břidlicově šedá.
Barva podsady	Středně břidlicově šedá.
Barva břicha	Středně břidlicově šedá.
Barva očí	Černá.
Lehké vady	Tmavě rubínová barva očí.
Hrubé vady	Příliš světlé oči.

### AMERICKÝ MINK (AMERICAN MINK)

Barva srsti	Teplá šedohnědá s nádechem do červena.
Barva podsady	Teplá šedohnědá.
Barva břicha	Teplá šedohnědá.
Barva očí	Rubínová, čím tmavší, tím lépe.
Lehké vady	Nerovnoměrné vybarvení.
Hrubé vady	Příliš světlé oči. Příliš chladný nádech srsti.

### BÉŽOVÁ (BEIGE)

Barva srsti	Teple středně žlutohnědá, ani příliš žlutá, ani příliš šedá.
Barva podsady	Teple středně žlutohnědá.
Barva břicha	Teple středně žlutohnědá.
Barva očí	Rubínová. Čím tmavší, tím lépe.
Lehké vady	Světlejší oči. Příliš žlutá nebo příliš šedá srst.
Hrubé vady	Růžové oči.

### BRITSKÝ MINK (BRITISH MINK)

Barva srsti	Chladnější šedohnědá s modrým nádechem.
Barva podsady	Chladnější šedohnědá.
Barva břicha	Chladnější šedohnědá.
Barva očí	Černá.
Lehké vady	Chybějící modrý nádech. Nerovnoměrné vybarvení.
Hrubé vady	Příliš světlé oči. Příliš teplý nádech srsti.

### ČERNÁ (BLACK)

Barva srsti	Temně černá.
Barva podsady	Černá.
Barva břicha	Černá.
Barva očí	Černá.
Lehké vady	Světlá nebo hnědá barva srsti.
Hrubé vady	Příliš matná nebo šedá barva srsti. Jiné oči než černé.

### ČOKOLÁDOVÁ (CHOCOLATE)

Barva srsti	Co nejtmaší sytá čokoládová.
Barva podsady	Sytá čokoládová.
Barva břicha	Sytý čokoládová.
Barva očí	Černá.
Lehké vady	Rubínové oči.
Hrubé vady	Oči světlejší než rubínové. Odstín srsti napovídající, že se nejedná o čokoládovou, ale o nekvalitní černou barvu.

### RUSKÁ MODRÁ (RUSSIAN BLUE)

Barva srsti	Velmi tmavá modrošedá s kovovým leskem. Může působit dojmem tickingu.
Barva podsady	Tmavá modrošedá s kovovým leskem.
Barva břicha	Tmavá modrošedá s kovovým leskem.
Barva očí	Černá.
Lehké vady	Hnědý nádech. Světlá barva.
Hrubé vady	Světlé oči (rubínové a světlejší).

### ŠAMPAŇSKÁ (CHAMPAGNE)

Barva srsti	Mírně narůžovělá béžová barva, ani příliš žlutá, ani příliš šedá.
Barva podsady	Mírně narůžovělá béžová barva.
Barva břicha	Mírně narůžovělá béžová barva.
Barva očí	Růžová.
Lehké vady	Chybějící narůžovělý odstín srsti. Příliš žlutý nebo šedý odstín.
Hrubé vady	Tmavé oči.

### KOMBINOVANÉ NON-AGUTI BARVY

Barvy vytvářené kombinací více genů pro barvy, bez aguti faktoru.

### BUVOLÍ (BUFF)

Barva srsti	Studená béžovošedá.
Barva podsady	Studená béžovošedá.
Barva břicha	Studená béžovošedá.
Barva očí	Rubínová. Čím tmavší, tím lépe.
Lehké vady	Světlejší oči.
Hrubé vady	Příliš světlé oči.

### HAVANSKÁ (HAVANA)

Barva srsti	Teplá hnědočervená.
Barva podsady	Teplá hnědočervená.
Barva břicha	Teplá hnědočervená.
Barva očí	Rubínová.
Lehké vady	Nerovnoměrné vybarvení.
Hrubé vady	Příliš světlé oči.

### HOLUBIČÍ (RUSSIAN DOVE)

Barva srsti	Teplá holubí růžovo šedá, může působit dojmem tickingu.
Barva podsady	Teplá holubí růžovo šedá.
Barva břicha	Teplá holubí růžovo šedá.
Barva očí	Černá nebo tmavě rubínová. Čím tmavší, tím lépe.
Lehké vady	Světlejší oči (rubínové).
Hrubé vady	Příliš světlé oči (červené a světlejší).

### LILA (LILAC)

Barva srsti	Růžově holubí šedá.
Barva podsady	Růžově holubí šedá.
Barva břicha	Růžově holubí šedá.
Barva očí	Rubínová až černá.
Lehké vady	Světlejší oči.
Hrubé vady	Příliš světlé oči.

### PERLOVÁ (PEARL)

Barva srsti	Světle stříbřitá s krémovým nádechem. Konce chlupů šedé (přípustný je teplý šeríkový tón).
Barva podsady	Krémová.
Barva břicha	Světle stříbřitě šedé.
Barva očí	Černá.
Lehké vady	Mírně nerovnoměrné vybarvení. Mdlá barva. Rubínové oči.
Hrubé vady	Příliš světlé oči.

### PLATINOVÁ (PLATINUM)

Barva srsti	Třpytivá světle šedě holubičí barva s modrým nádechem.
Barva podsady	Světle šedě holubičí s modrým nádechem.
Barva břicha	Světle šedě holubičí s modrým nádechem.
Barva očí	Červená až černá (čím tmavší tím lepší)
Lehké vady	Světlejší oči (červené).
Hrubé vady	Příliš světlé oči (světlejší než červené).

### RUSKÁ PERLOVÁ (RUSSIAN PEARL)

Barva srsti	Kovově lesklá stříbřitě šedá s krémovým podtónem. Končetiny mohou být světle šedé.
Barva podsady	Světlá stříbřitě šedá s krémovým podtónem.
Barva břicha	Bledě krémovo šedá.
Barva očí	Černá nebo tmavá rubínová. Čím tmavší, tím lépe.
Lehké vady	Nerovnoměrné vybarvení.
Hrubé vady	Jiná barva očí.

### RUSKÁ STŘÍBRNÁ (RUSSIAN SILVER)

Barva srsti	Světlá studená modrošedá se stříbřitě kovovým leskem. Může působit dojmem lehkého tickingu.
Barva podsady	Co nejsvětlejší.
Barva břicha	Studená modrošedá.
Barva očí	Černá.
Lehké vady	Tmavé rubínové oči. Žlutý nebo hnědý nádech srsti.
Hrubé vady	Příliš světlé oči.

### STŘÍBRNÁ (SILVER)

Barva srsti	Velmi světlá šedostříbrná s nádechem do teplého modrého odstínu.
Barva podsady	Velmi světle šedostříbrná.
Barva břicha	Světlá šedostříbrná s nádechem do modrého odstínu.
Barva očí	Růžová.
Lehké vady	Chybějící modrý nádech.
Hrubé vady	Tmavší oči naznačující, že se jedná o jiné zbarvení.

### TMAVÁ PERLOVÁ (DARK PEARL)

Barva srsti	Tmavošedá až nahnědlá.
Barva podsady	Světlejší než vrchní srst.
Barva břicha	Světlejší stříbrošedá.
Barva očí	Černé nebo tmavě rubínové.
Lehké vady	Nerovnoměrné vybarvení.
Hrubé vady	Příliš světlé oči.

### STÍNOVANÁ A PŘÍBUZNÁ ZBARVENÍ

Potkani stínovaných barev mají jednu základní barvu těla a tmavší stínování na koncových částech těla. Jedná se o barevný efekt způsobený kombinacemi alel genů.

Zbarvení stínovaných znaků je ovlivněno teplotou (v chladných teplotách je tmavší) a při posuzování by mělo být přihlédnuto k sezónním podmínkám. Při posuzování by také mělo být přihlédnuto k tomu, že u samic bývá stínování méně výrazné než u samečků.

Skupinu stínovaných a příbuzných barev (vyjma albínů, slonovinové a kuních barev bez stínování) je možné kombinovat pouze s barvami bez bílé kresby. Preferované barvy jsou černá, aguti, ruská modrá a ruská modrá aguti.

### HIMÁLAJSKÁ SE ZNAKY („COLOUR“ POINT HIMALAYAN)

Barva základní	Jiskřivě jasná bílá.
Barva znaků	Čím tmavší odstín, tím lépe.
Rozložení znaků	Znaky by měly být na čumáku, uších, všech čtyřech končetinách, u kořene ocasu a na ocase. Znak na hlavě by neměl přesáhnout úroveň očí, znak na uších by neměl přesáhnout bázi uší, u předních končetin znak nepřesahuje lokty, u zadních končetin znak nepřesahuje kotníky a u ocasu znak nepřesahuje kořen ocasu. Znaky by měly být co nejrozsáhlejší až po standardem povolenou hranici.
Barva očí	Červená nebo růžová.
Lehké vady	Bílé prsty. Příliš tmavá barva očí. Nažloutlá srst. Příliš světlé až nepatrné znaky na předních nohou.
Hrubé vady	Chybějící stínování. Nejednoznačná příslušnost k barvě. Bílá kresba.



### ČERNOOKÁ HIMÁLAJSKÁ SE ZNAKY (BLACK EYED „COLOUR“ POINT HIMALAYAN)

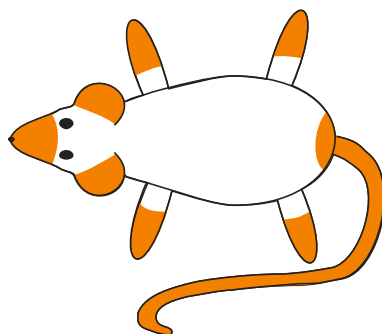
Barva základní	Jiskřivě jasná bílá.
Barva znaků	Čím tmavší odstín, tím lépe.
Rozložení znaků	Znaky by měly být na čumáku, uších, všech čtyřech končetinách, u kořene ocasu a na ocasu. Znak na hlavě by neměl přesáhnout úroveň očí, znak na uších by neměl přesáhnout bázi uší, u předních končetin znak nepřesahuje lokty, u zadních končetin znak nepřesahuje kotníky a u ocasu znak nepřesahuje kořen ocasu. Znaky by měly být co nejrozsáhlejší až po standardem povolenou hranici.
Barva očí	Černá.
Lehké vady	Bílé prsty. Tmavě rubínové oči. Nažloutlá srst. Příliš světlé až nepatrné znaky na předních nohou.
Hrubé vady	Oči rubínové a světlejší. Chybějící stínování. Nejednoznačná příslušnost k barvě. Bílá kresba.

### SIAMSKÁ SE ZNAKY („COLOUR“ POINT SIAMESE)

Barva základní	Odstíny béžové, čím tmavší, tím lépe.
Barva znaků	Čím tmavší odstín, tím lépe.
Rozložení znaků	Siamské znaky by se měly nacházet na čumáku, uších, všech čtyřech končetinách, u kořene ocasu a na ocasu. Kromě toho záď a bedra by měly mít stínování nejtmaší u kořene ocasu. Směrem ke středu zad by stínování mělo splynout se základní barvou. Čím výraznější znaky, tím lépe.
Barva očí	Rubínová, co možná nejtmaší.
Lehké vady	Kropenatost nebo skvrnitost barvy. Bílé špičky prstů. Na těle občasné barevné chloupky. Nerovnoměrnost stínování. Stínování zasahuje příliš daleko nebo naopak nedostatečně daleko. Světle rubínové oči. Mírná nazrzlost. Příliš světlé až nepatrné znaky na předních nohou.
Hrubé vady	Silná nazrzlost. Světlé oči. Nepřítomnost stínování. Nejednoznačná příslušnost k barvě. Bílá kresba.

### ČERNOOKÁ SIAMSKÁ SE ZNAKY (BLACK EYED „COLOUR“ POINT SIAMESE)

Barva základní	Středně až tmavě béžová.
Barva znaků	Čím tmavší odstín, tím lépe.
Rozložení znaků	Siamské znaky by se měly nacházet na čumáku, uších, všech čtyřech končetinách, u kořene ocasu a na ocasu. Kromě toho záď a bedra by měly mít stínování nejtmaší u kořene ocasu. Směrem ke středu zad by stínování mělo splynout se základní barvou. Čím výraznější znaky, tím lépe.
Barva očí	Černá.
Lehké vady	Kropenatost nebo skvrnitost barvy. Bílé špičky prstů. Na těle občasné barevné chloupky. Nerovnoměrnost stínování. Stínování zasahuje příliš daleko nebo naopak nedostatečně daleko. Tmavé rubínové oči. Mírná nazrzlost. Příliš světlé až nepatrné znaky na předních nohou.
Hrubé vady	Silná nazrzlost. Světlé oči (rubínové a světlejší). Nepřítomnost stínování. Nejednoznačná příslušnost k barvě. Bílá kresba.



Nákres rozložení stínování na těle potkana

### BARMSKÁ ZBARVENÍ

Stejně jako u siamských a himálajských barev mají barmští potkani stínování na koncových částech těla a světlejší základní barvu. Na rozdíl od siamských a himálajských je základní barva tmavší (hnědá, písková, tmavošedá).

Znaky by se měly nacházet na čumáku, uších, všech čtyřech končetinách, u kořene ocasu a na ocasu. Stínování by mělo být nejtmaší u kořene ocasu a směrem ke středu zad by mělo splývat se základní barvou. Čím výraznější a rozsáhlejší znaky, tím lépe.

### **BARMSKÁ (BURMESE)**

Barva základní	Sytá středně tulení hnědá.
Barva znaků	Velmi tmavá tulení.
Barva břicha	Stejná jako základní barva.
Barva očí	Černá.
Lehké vady	Bílé prsty. Nerovnoměrnost stínování. Kropenatost nebo skvrnitost barvy. Mírná nazrzlost. Postříbření. Nezřetelné stínované znaky.
Hrubé vady	Silná nazrzlost. Jiná barva očí než černá. Zcela chybějící stínování. Bílá kresba.

### **BARMSKÁ AGUTI (WHEATEN BURMESE)**

Barva základní	Zlatavě písková barva na hřbetu těla. Podsada světlehnědá. Načervenalý ticking.
Barva znaků	Tmavší než základní barva
Barva břicha	Bledá stříbřitě šedá.
Barva očí	Černá.
Lehké vady	Bílé prsty. Nerovnoměrnost barvy. Nevýrazné stínování. Postříbření.
Hrubé vady	Světlé oči. Zcela chybějící stínování. Bílá kresba.

### **RUSKÁ BARMSKÁ (RUSSIAN BLUE BURMESE)**

Barva základní	Teplá středně šedá. Může působit dojmem lehkého tickingu.
Barva znaků	Tmavší než základní barva.
Barva břicha	Stejná jako základní.
Barva očí	Černé.
Lehké vady	Bílé prsty. Nerovnoměrnost barvy. Nevýrazné stínování. Mírná nazrzlost. Postříbření.
Hrubé vady	Světlé oči. Zcela chybějící stínování. Bílá kresba.

### **RUSKÁ BARMSKÁ AGUTI (RUSSIAN BLUE WHEATEN BURMESE)**

Barva základní	Středně šedá - písková. Podsada světlá. Ticking našedlý.
Barva znaků	Tmavší než základní barva.
Barva břicha	Může být světlejší než základní.
Barva očí	Černé.
Lehké vady	Bílé prsty. Nerovnoměrnost barvy. Nevýrazné stínování. Postříbření.
Hrubé vady	Světlé oči. Zcela chybějící stínování. Bílá kresba.

### **SOBOLÍ (SABLE BURMESE)**

Barva základní	Sytá tmavě sobolí hnědá.
Barva znaků	Lehce tmavší než základní barva.
Barva břicha	Stejně jako základní barva.
Barva očí	Černé.
Lehké vady	Bílé prsty. Nerovnoměrnost barvy. Nevýrazné stínování. Mírná nazrzlost. Postříbření.
Hrubé vady	Světlé oči. Zcela chybějící stínování. Bílá kresba.

### **PŘÍBUZNÁ ZBARVENÍ**

Zbarvení postrádající stínování (až na výjimky), ale vznikající mutacemi stejného genu jako stínované barvy. Opět se jedná spíše o barevný efekt příslušných genů.

### **ALBÍN (ALBINO)**

Barva srsti	Jiskřivě jasná bílá. Barva po celé délce chlupu.
Barva končetin	Stejná jako navrchu těla.
Barva břicha	Stejná jako navrchu těla.
Barva očí	Jasná světle růžová.
Lehké vady	Mírná nažloutlost srsti.
Hrubé vady	Barva očí jiná než růžová. Výrazně zažloutlá srst. Skvrny.

### **SLONOVINOVÁ (IVORY)**

Barva srsti	Velmi světle krémová až bílá.
Barva končetin	Stejná jako navrchu těla.
Barva břicha	Stejná jako navrchu těla.
Barva očí	Černé.
Lehké vady	Příliš výrazná nažloutlost srsti.
Hrubé vady	Jakékoliv barevné skvrny. Oči světlejší než černé. Skvrny.

### **ČERVENOOKÁ KUNÍ (RED EYED DEVIL/MARTEN)**

Barva základní	Sytá tmavošedá, světlejší kolem očí, čumáku a za ušima. V případě přítomnosti stínování je základní barva světlejší.
Barva znaků	Pokud jsou přítomny, barva je sytá tmavošedá.
Rozložení znaků	Pokud jsou znaky přítomny, měly by být zřetelné zejména v oblasti čumáku a zadní části těla.
Barva břicha	Může být světlejší než základní barva.
Barva očí	Červené.
Lehké vady	Nerovnoměrnost barvy. Mírná nazrzlost.
Hrubé vady	Barva srsti, která odpovídá spíše jinému zbarvení v nedostatečné kvalitě.

### ČERNOOKÁ KUNÍ (BLACK EYED DEVIL/BLACK EYED MARTEN)

Barva základní	Sytá tmavošedá, světlejší kolem očí, čumáku a za ušima. V případě přítomnosti stínování je základní barva světlejší.
Barva znaků	Pokud jsou přítomny, barva je sytá tmavošedá.
Rozložení znaků	Pokud jsou znaky přítomny, měly by být zřetelné zejména v oblasti čumáku a zadní části těla.
Barva břicha	Může být světlejší než základní barva.
Barva očí	Černé.
Lehké vady	Nerovnoměrnost barvy. Mírná nazrzlost.
Hrubé vady	Barva srsti, která odpovídá spíše jinému zbarvení v nedostatečné kvalitě.

### ČERVENOOKÁ KUNÍ AGUTI (RED EYED DEVIL AGOUTI)

Barva základní	Stříbrošedá, připomíná zbarvení činčil. Barva může působit dojmem lehkého tickingu. V případě přítomnosti stínování je základní barva ještě světlejší.
Barva znaků	Pokud jsou přítomny, barva je světlá sépiově hnědá.
Rozložení znaků	Pokud jsou znaky přítomny, měly by být zřetelné alespoň kolem kořene ocasu a lehký náznak na čumáku.
Barva břicha	Může být světlejší než základní barva.
Barva očí	Červené.
Lehké vady	Nerovnoměrnost barvy. Mírná nazrzlost.
Hrubé vady	Barva srsti, která odpovídá spíše jinému zbarvení v nedostatečné kvalitě.

### ČERNOOKÁ KUNÍ AGUTI (BLACK EYED DEVIL AGOUTI)

Barva základní	Stříbrošedá, připomíná zbarvení činčil. Barva může působit dojmem lehkého tickingu. V případě přítomnosti stínování je základní barva ještě světlejší.
Barva znaků	Pokud jsou přítomny, barva je světlá sépiově hnědá.
Rozložení znaků	Pokud jsou znaky přítomny, měly by být zřetelné alespoň kolem kořene ocasu a lehký náznak na čumáku.
Barva břicha	Může být světlejší než základní barva.
Barva očí	Černé.
Lehké vady	Nerovnoměrnost barvy. Mírná nazrzlost.
Hrubé vady	Barva srsti, která odpovídá spíše jinému zbarvení v nedostatečné kvalitě.

## **BAREVNÉ EFEKTY**

Podobně jako u skupiny stínovaných barev se nejedná o samostatně stojící barvy, ale o barevné efekty, které se obecně mohou vyskytovat v kombinaci s kterýmkoliv zbarvením. Nicméně tuto skupinu není možné kombinovat se skupinou stínovaných a příbuzných barev, další upřesnění je u příslušných efektů.

### **POSTŘÍBŘENÁ BARVA (SILVERED COLOUR)**

Základní zbarvení srsti může být v jakémkoliv standardem uznávané non-aguti barvě. U aguti a stínovaných barev je považováno za vadu. Efekt vzniká přítomností stříbrně zbarvených chlupů v srsti. Postříbření potkani musí mít rovnoměrně rozložené stříbrné chlupy po celém těle. Ideálem je zvíře, jenž má 50% chlupů stříbrných a 50% chlupů v základní barvě. Oči jsou vždy v barvě odpovídající standardu základního zbarvení.

### **RŮZNOKÝ (ODD-EYED)**

Základní zbarvení může být v jakémkoliv standardem uznávané barvě, preferují se barvy tmavší. Rozdíl je v barvě očí, kdy každé oko je zbarveno jinak. Ideální je co největší rozdíl v barevnosti očí, nejlépe pokud je jedno oko červené a druhé černé barvy.

### **MRAMOROVANÁ BARVA (MERLE COLOUR)**

Základní zbarvení odpovídá standardu pro barvy založené na mink genech (zejména britský a americký mink, skořicová, perlová a skořicová perlová). Oči odpovídají standardu příslušné barvy. Na základní barvě jsou viditelné početné tmavší skvrny, které by měly být výrazně patrné. Málo výrazné skvrny nebo malý počet skvrn jsou považovány za vadu. Hrubou vadou je, když základní zbarvení neodpovídá standardu, skvrny jsou nevýrazné a může se jednat pouze o nekvalitně vybarvenou srst.

### **HUSKY (ROAN)**

Husky se rodí v jakémkoliv standardem uznané barvě srsti, preferovány jsou barvy tmavší. Ve věku 4-6 týdnů se začíná objevovat grošování. Rovnoměrně přibývají bílé a stříbrné chlupy. Začíná po stranách hlavy, od boků a kořene ocasu směrem ke hřbetu a šíji. Nakonec grošuje i hlava. Tento proces se několikrát opakuje tak, jak potkan přesrůstuje do dospělé srsti. Pokaždé je husky grošování o něco světlejší. Typická je široká bílá lysina na hlavě zasahující i lůžko fousků a zasahující co nejbližší k očím, aniž by se jich dotýkala. Lysina končí mezi ušima. Spodní strana hlavy musí být bílá, čelisti také. Barva na těle je v podobě širokého pruhu barvy zasahujícího na boky, začínajícího na uších a táhnoucího se symetricky až na kořen ocasu. Ocas by měl být částečně zbarvený. Zbytek těla bílý. Barva očí odpovídá standardu základní barvy, ale při určitém úhlu osvětlení se jeví načervenalé.

**Lehké vady:** Nepravidelná lysina. Úzký pruh na zádech. Nesouměrné grošování.

**Hrubé vady:** Chybějící grošování. Hnědé a narezlé chlupy místo bílých a stříbrných. Příliš světlá barva znemožňující posouzení rozložení husky znaku.

## **BÍLÉ KRESBY**

Mohou se vyskytovat v jakémkoliv standardem uznané barvě vyjma stínovaných. Preferované jsou tmavší barvy, ve kterých je bílá kresba zřetelnější.

*Pozn. Obrázky jsou uvedeny pro lepší představu, jak má daná kresba vypadat, není to šablona, na základě které se vyřadí zvířata, která nevypadají přesně jako obrázek.*

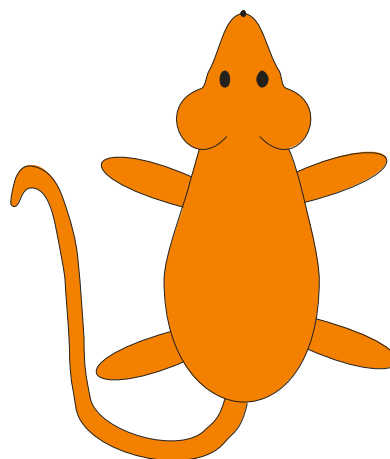
### **JEDNOBAREVNÍ**

#### **BEZ KRESBY (SOLID/SELF)**

Barva je jednolitá po celém těle včetně uší, ocasu a končetin až na prsty. U tmavě pigmentovaných potkanů by měla být pigmentace až k drápkům.

**Lehké vady:** Bílé prsty. Nahodilé bílé chlupy v srsti.

**Hrubé vady:** Bílá špička ocásku. Bílé skvrny (ponožky, podkolenky atd.). Větší bílé skvrny naznačující, že potkan přísluší k jiné (nekvalitní) kresbě.



### **S BÍLOU KRESBOU NA HLAVĚ**

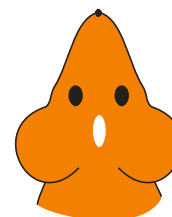
Skupina kreseb, které mohou doplňovat kteroukoliv z bílých kreseb na těle.

#### **S HVĚZDOU (SPOTTED)**

Bílá souměrná tečka do velikosti 5mm položená symetricky uprostřed čela.

**Lehké vady:** Nevýrazná tečka. Malá tečka. Položená mimo symetrii hlavy. Nepravidelná.

**Hrubé vady:** Příliš velký a nepravidelný znak.

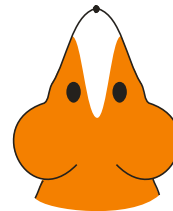


## S LYSINOU (BLAZED)

Tvar obráceného V. Hrot zasahuje minimálně do úrovně očí, maximálně mezi uši. Základna V zasahuje maximálně do lůžka fousků. Kresba má být symetrická, položená v předozadní ose hlavy. Má být co nejširší, ale tak, aby se V nedotýkalo očí. Hranice otře ohraničené.

**Lehké vady:** Příliš úzké V. Neostrá hranice kresby. Příliš krátké nebo příliš dlouhé V. Kresba uhýbá na jednu stranu při zachovaném tvaru. Zasahuje oko, ale nepřesahuje.

**Hrubé vady:** Přerušovaný tvar. Příliš nepravidelný tvar (cik-cak).



## S BÍLOU KRESBOU PO TĚLE

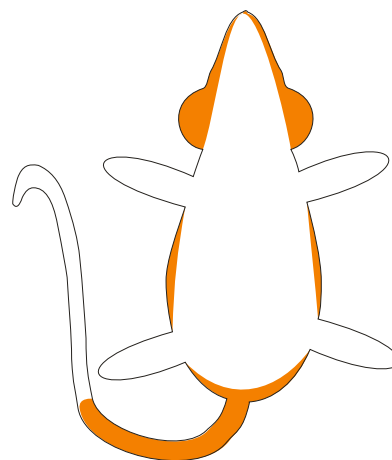
Tyto kresby se vyskytují na svrchní a spodní části trupu včetně končetin a ocasu.

### AMERICKÁ (AMERICAN BERKSHIRE)

Bílá barva na břicho a hrudníku potkana pokračuje až na končetiny. Spodek těla a končetiny mohou být zcela bílé. Ocas částečně bílý. Barva by neměla přesahovat spodek těla na boky za linii končetin. Na hlavě by neměla zasahovat výše než nad linii spodní čelisti. Mezi bílou barvou a zbarvením těla musí být jasná hranice. Rozložení znaku symetrické.

**Lehké vady:** Bílá zasahující lehce na boky. Okraje znaku mírně roztřepené. Ne zcela symetrická kresba. Bílá pokračuje na končetiny v tenkých pruzích.

**Hrubé vady:** Nažloutlé zbarvení bílých míst. Silně roztřepené okraje bílé kresby. Výrazně nesymetrický znak. Bílá barva nezasahuje na všechny končetiny. Příliš málo bílé, kdy rozložení odpovídá spíše nekvalitní berkširské kresbě. Bílá zasahující na boky příliš vysoko.



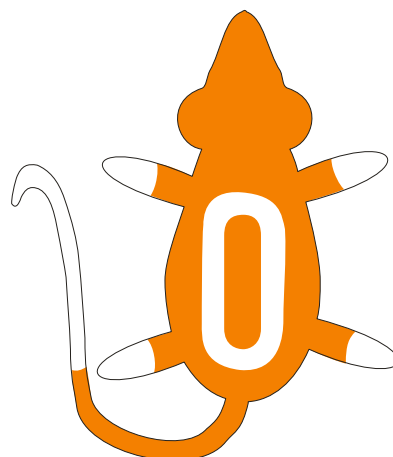


### AUSTRALSKÁ (BERKSHIRE DOWN UNDER)

Na spodní části těla bílá skvrna v hranicích stanovených pro berkšírskou kresbou. Ideální je, pokud bílá oblast uvnitř obsahuje jasně ohraničenou barevnou oblast. Přípustné je i, že se na břiše se táhnou od hrudníku k ocasu dvě bílé čáry po obou stranách těla. Čáry by měly být co nejvíce symetrické a nepřerušované.

**Lehké vady:** Nerovnoměrná kresba, přerušovaná bílá čára na břiše. Příliš nízké ponožky. Bílá barva přechází bez přerušování na končetiny.

**Hrubé vady:** Příliš málo bílé barvy na břiše. Výrazná nesymetričnost.

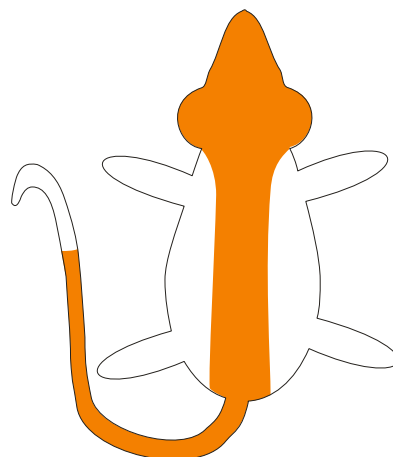


### AUSTRALSKÁ S PRUHEM (HOODED DOWN UNDER)

Vrchní strana těla zbarvená v rozmezí stanoveném pro japonskou kresbu. Na břišní straně se táhne od hrudníku k ocasu barevný pruh. Pruh by měl mít co nejostřejší okraje a měl by být po celé délce stejně široký. Ideální je, pokud kopíruje kresbu na zádech.

**Lehké vady:** Pruh nezasahuje na kořen ocasu. Nerovnoměrný, k jedné straně nakloněný či přerušovaný pruh. Příliš úzké pruhy. Nerovnoměrná či přerušovaná kapuce. Křivé okraje kapuce.

**Hrubé vady:** Chybějící nebo příliš krátký pruh. Zřetelné skvrny v bílých oblastech. Přerušovaný pruh na břiše.

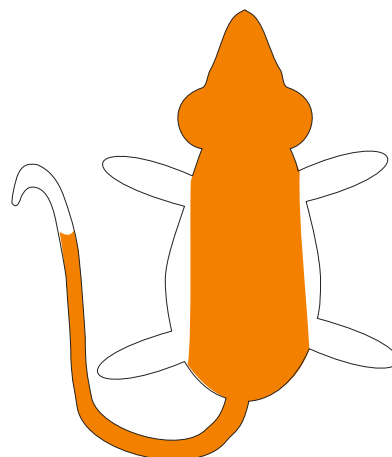


### AUSTRALSKÁ SE ŠIROKÝM PRUHEM (BANDED DOWN UNDER)

Vrchní strana těla zbarvená v rozmezí stanoveném pro kresbu se širokým pruhem. Na břišní straně se táhne od hrudníku k ocasu barevný pruh. Pruh by měl mít co nejostřejší okraje a měl by být po celé délce stejně široký. Ideální je, pokud kopíruje kresbu na zádech.

**Lehké vady:** Pruh nezasahuje na kořen ocasu. Nerovnoměrný, k jedné straně nakloněný či přerušovaný pruh. Příliš úzké pruhy. Nerovnoměrná či přerušovaná kapuce. Křivé okraje kapuce.

**Hrubé vady:** Chybějící nebo příliš krátký pruh. Zřetelné skvrny v bílých oblastech. Přerušovaný pruh na břiše.

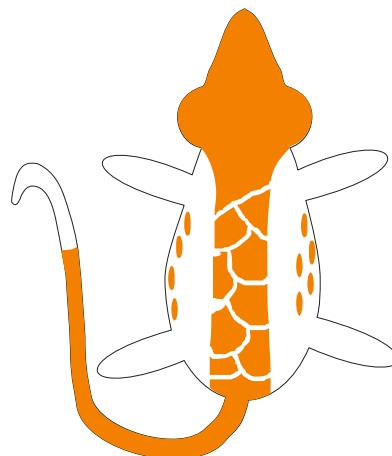


### AUSTRALSKÁ STRAKOVANÁ (VARIEGATED DOWN UNDER)

Vrchní strana těla zbarvená v rozmezí stanoveném pro strakovanou kresbu. Na celé ploše břicha se nachází větší množství barevných skvrn vytvářejících mozaiku. Barevné skvrny by měly být co nejsymetrickější a mělo by mezi nimi být co nejméně bílého místa.

**Lehké vady:** Nerovnoměrné nebo zubaté okraje kapuce. Nevýrazné barevné „stříkance“. Nevýrazná kapuce. Barva na končetinách či ocase. Na břiše málo nebo velmi malé skvrny.

**Hrubé vady:** Velmi nejasné či chybějící barevné stříkance. Chybějící kapuce. Pouze několik drobných skvrn v oblasti hrudníku nebo břicha. Několik velkých skvrn v řadě na zádech.

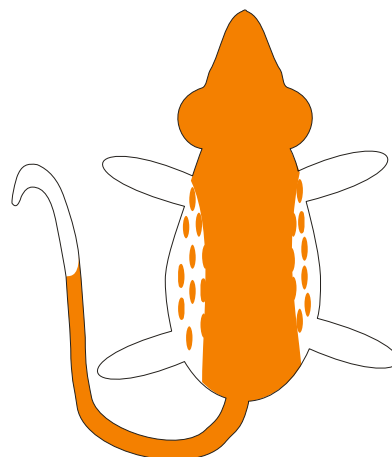


### AUSTRALSKÁ STRAKOVANÁ BERKŠÍRSKÁ (VARIEBERK DOWN UNDER)

Svrchní strana těla zbarvená v rozmezí stanoveném pro strakovanou berkšírskou kresbu. Na spodní straně se táhne pás barvy, který strakováním přechází v bílou barvu na bocích. Pás by měl být symetrický a kopírovat kresbu na zádech.

**Lehké vady:** Nerovnoměrné nebo zubaté okraje kapuce. Nevýrazná kapuce. Barva na končetinách. Roztřepený nebo přerušovaný pás barvy na břiše. Málo bílých stříkanců na bocích.

**Hrubé vady:** Chybějící kapuce. Pouze několik drobných skvrn v oblasti hrudníku nebo břicha. Nedostatečné strakování naznačující, že se jedná o nekvalitně vykreslenou jinou kresbu.

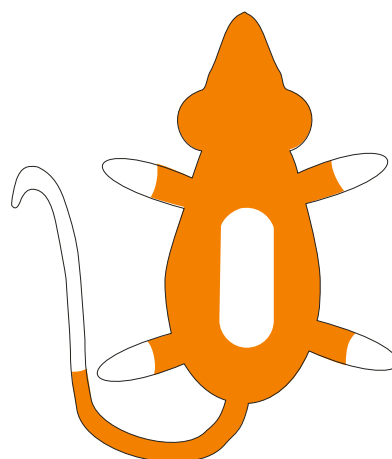


### BERKŠÍRSKÁ (BERKSHIRE)

Kresba by měla být symetrická. Na břiše by měla být viditelná co největší jasně bílá symetrická skvrna nezasahující na okraj břicha. Směrem k hlavě by skvrna neměla zasahovat dál než mezi přední končetiny, vzadu by neměla zasahovat dál než mezi zadní končetiny. Bílá nepřechází na vnitřní stranu končetin. Ocas by měl být od poloviny ke špičce bílý. Bílá by měla být na předních končetinách, a to ve formě „ponožek“ zasahujících po lokty. Na zadních končetinách by měly tyto ponožky zasahovat ideálně po kotníky.

**Lehké vady:** Málo symetrická kresba.

**Hrubé vady:** Bílá přechází bez přerušení na končetiny. Barevné skvrny uvnitř bílé oblasti. Na břiše dvě a více bílých skvrn.

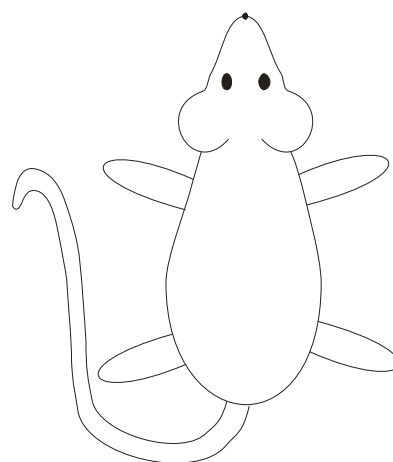


### **BÍLÁ ČERNOOKÁ (BLACK EYED WHITE)**

Celé tělo potkana zbarveno čistě bíle. Oči jsou černé.

**Lehké vady:** Jemný náznak barvy kolem uší. Drobné barevné skvrnky po těle.

**Hrubé vady:** Výrazné barevné skvrny kdekoliv po těle. Barva očí jiná než černá. Hluchota.

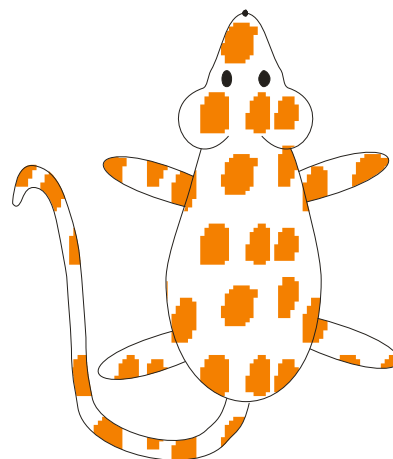


### **DALMATINSKÁ (DALMATIAN)**

Na těle jsou barevné skvrnky, tzv. „stříkance“. Nejlépe dobře ohraničené. V ideálním případě pravidelně rozesety. Barevné znaky mohou být i na končetinách a ocase.

**Lehké vady:** Nejasné barevné „stříkance“. Nepříliš ohraničené skvrny. Málo skvrn.

**Hrubé vady:** Velmi nejasné či chybějící barevné skvrnky. Příliš velké skvrny naznačující, že se jedná o jinou, nekvalitní kresbu.

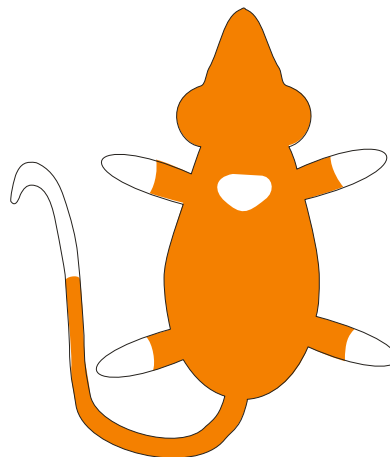


## IRSKÁ (IRISH)

Potkan má na hrudníku v místě spojnice předních tlapek trojúhelník, směřující vrcholem směrem k ocasu. Trojúhelník je v ideálním případě rovnostranný. Neměl by zasahovat jinam než mezi horní končetiny. Neměl by se dotýkat vnitřní strany končetin. Ideálně má potkan na všech končetinách bílou – na předních po lokty, na zadních po kotníky. Žádoucí je bílý konec ocásku.

**Lehké vady:** Znak zasahující na vnitřní stranu končetin. Nepravidelný znak. Barevné znaky uvnitř trojúhelníku. Trojúhelník přecházející v proužek směrem k břišku.

**Hrubé vady:** Jiné bílé skvrny na spodní části těla. Bílé skvrny jinde po těle. Jen několik bílých chlupů v oblasti hrudníku.

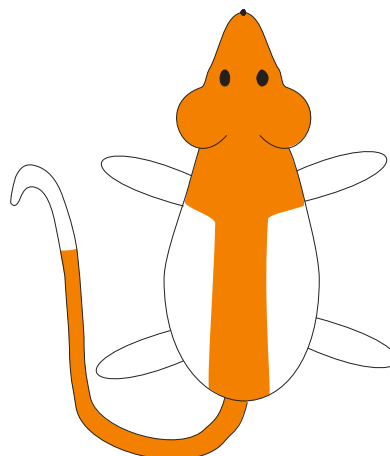


## JAPONSKÁ (HOODED)

Barva po celé hlavě, krku, ramenech, s pruhem barvy v místě páteře. Linie barvy by měla procházet nepřerušovaně a ostře ohraničeně přes hrudník. Ze zbarvené oblasti mezi rameny by měl vycházet souvislý barevný pruh pokračující směrem k ocasu. Osa pruhu je páteř, pruh je široký nejméně 8 mm, nejvíce 2,5 cm. Nesmí být zakřivený. Měl by být ostře ohraničený, nepřerušovaný. Měl by zasahovat co nejdále na ocas, minimálně však na kořen ocasu. Zbytek těla je bílý. Zadní nohy jsou bílé. Přední bílé alespoň do poloviny, nejlépe celé, ale nenarušující barevnou linii kapuce.

**Lehké vady:** Pruh nezasahuje na kořen ocasu. Nerovnoměrný, k jedné straně nakloněný pruh. Nerovnoměrná či přerušovaná kapuce. Křivé okraje kapuce. Malé barevné skvrny jinde na těle.

**Hrubé vady:** Chybějící nebo příliš krátký pruh. Přerušovaný pruh. Barevné skvrny v bílých oblastech.

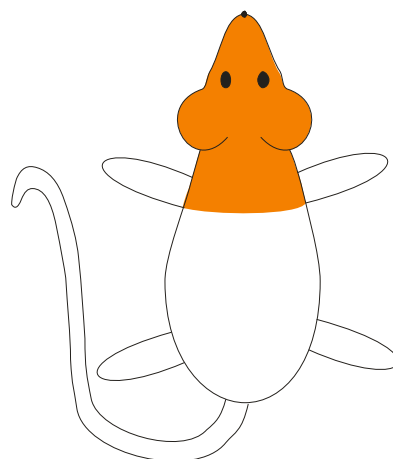


### S BÍLÝMI ZÁDY (BAREBACK)

Barva by měla být po celé hlavě, krku, hrudníku a ramenech. Znak by měl být ucelený, nepřerušovaný a ostře ohraničený. Přední končetiny by měly být bílé alespoň k loktům. Nejlépe však co nejdál, ale tak aby nezasahovaly do kapuce. Zbytek těla by měl být čistě bílý, bez jakýchkoli barevných skvrn.

**Lehké vady:** Nerovnoměrná či přerušovaná kapuce. Křivé okraje kapuce. Malé barevné skvrny jinde na těle.

**Hrubé vady:** Velké barevné skvrny na zádech.

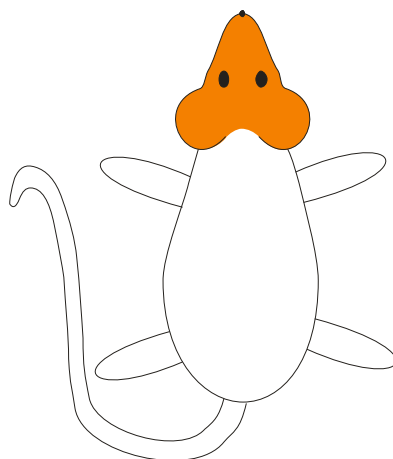


### S ČEPICÍ (CAPPED)

Barevná čepice na hlavě. Barva by měla zasahovat na uši a co nejméně za uši. Měla by se držet linie čelisti a nezasahovat pod bradu. Malý bílý zářez mezi ušima by měl být ve středu a směřovat k čenichu. Neměl by přesáhnout úroveň očí a měl by být symetrický. Zbytek těla je bez jakýchkoli barevných skvrn.

**Lehké vady:** Zbarvení pod linií čelisti. Nesouměrný znak. Jiné barevné znaky na těle. Zářez chybějící či příliš malý. Zářez příliš velký nebo dotýkající se očí. Nesouměrný zářez. Malé barevné skvrny jinde na těle.

**Hrubé vady:** Pruh nebo jiný znak na zádech.

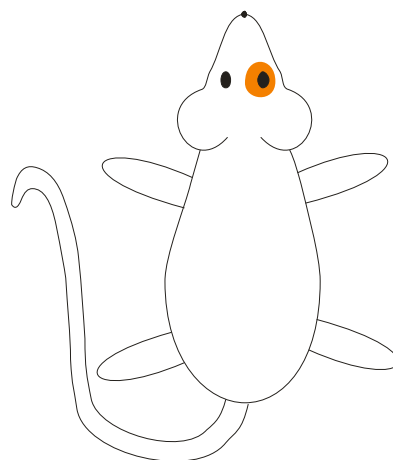


### S FLÍČKEM (PATCHED)

Ideální je jasně ohraničená okrouhlá barevná skvrna kolem jednoho oka (monokl). Zbytek těla potkana je bílý. Barva skvrny by měla být tmavá a jasně určitelná dle standardu.

**Lehké vady:** Příliš velká skvrna. Okraje barevné skvrny jsou mírně roztřepené. Znak zasahuje příliš k uším nebo čenichu.

**Hrubé vady:** Barva znaku nedostatečně výrazná, aby šla kvalifikovat dle standardu. Barevné skvrny kdekoliv jinde po těle. Znak velký tak, že zasahuje na druhou polovinu hlavy a jedná se tedy spíše o nekvalitní kresbu s maskou.

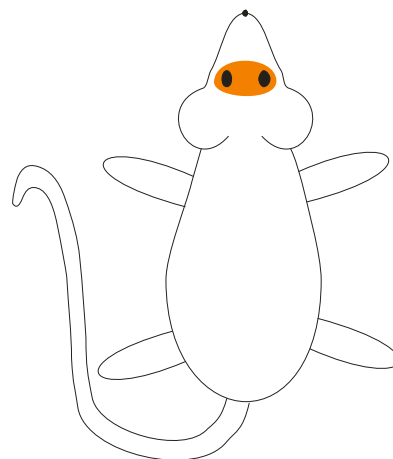


### **S MASKOU (MASKED)**

Maska zasahuje obě oči a je jednolitá, ohraničená, symetrická, ničím nepřerušovaná. Masky nedosahuje k uším ani k čenichu. Zbytek těla je bílý.

**Lehké vady:** Masky nezřetelná. Znak zasahuje k uším nebo k čenichu – je příliš velký než aby se dal označit za masku. Barevné skvrny na těle.

**Hrubé vady:** Znak příliš rozsáhlý. Velké barevné přídatné skvrny na těle.

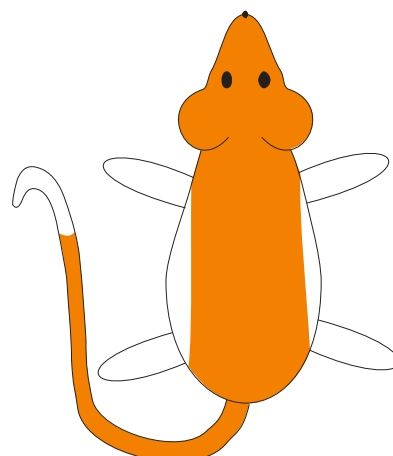


### **SE ŠIROKÝM PRUHEM (BANDED)**

Barva je po celé hlavě potkana včetně čelistí. Pokračuje přes uši na hřbet, kde by se měla v nejlépe v cca 5 cm pruhu (minimálně v pruhu šíře hlavy) táhnout až na kořen ocasu. Okraje tohoto pruhu musí být čisté a jasně ohraničené, bez výběžků. Pruh má být umístěn symetricky podél páteře. Ocas částečně bílý. Končetiny a zbytek těla bílý, bez skvrn.

**Lehké vady:** Bílé skvrny v barevných oblastech. Malé barevné skvrny jinde na těle. Neostře ohraničený pruh. Barva na hlavě mírně přesahuje do kapuce. Pruh se zužuje směrem k ocasu. Pruh je přerušovaný.

**Hrubé vady:** Příliš úzký pruh poukazující na to, že se jedná o japonskou kresbu. Příliš široký pruh poukazující na americkou nebo berkšířskou kresbu. Barva na hlavě chybí.

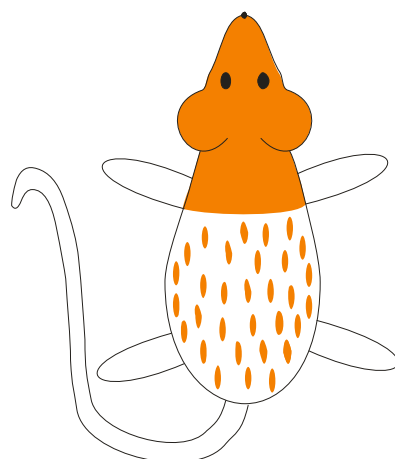


### STRAKOVANÁ (VARIEGATED)

Hlava a ramena by měla být zbarvená. Na zádech a bocích musí být barevné „stříkance“. V ideálním případě pravidelně rozesety. Končetiny a ocas jsou bílé.

**Lehké vady:** Nerovnoměrné nebo zubaté okraje kapuce. Nevýrazné barevné „stříkance“. Nevýrazná kapuce. Barva na končetinách či ocase. Barevné skvrny na břiše. Bílý proužek táhnoucí se od brady k bílé barvě na břiše.

**Hrubé vady:** Velmi nejasné či chybějící barevné stříkance. Chybějící kapuce. Bílá dolní čelist s bílými výběžky na tváře.

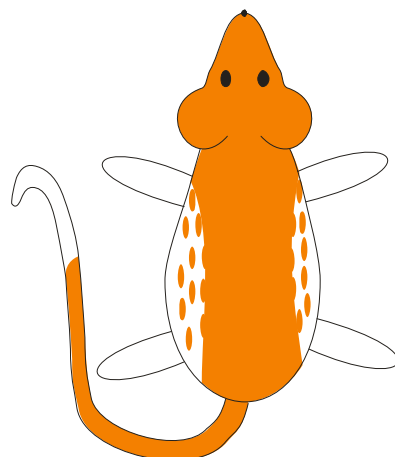


### STRAKOVANÁ BERKŠÍRSKÁ (VARIEBERK)

Hlava a ramena a záda jsou zcela zbarvená, břicho a tlapky jsou bílé. Přechod mezi bílou barvou na břiše a základní barvou na zádech je na bocích co nejvíce prostrakovaný. Čím větší je plocha s bílými stříkanci, tím lépe. Ocas do poloviny bílý.

**Lehké vady:** Málo bílých stříkanců na bocích. Bílý proužek táhnoucí se od brady k bílé barvě na břiše.

**Hrubé vady:** Bílá barva vybíhající z dolní čelisti až na tváře. Nedostatečné strakování naznačující, že se jedná o berkšírskou nebo americkou kresbu s nepravidelnými okraji.





## DODATKY

### GENETICKÉ KÓDY BAREV

#### ZÁKLADNÍ A KOMBINOVANÉ BARVY

aguti	<b>C- A-</b>	černá	<b>C- aa</b>
čokoládová aguti	<b>C- A- bb</b>	čokoládová	<b>C- aa bb</b>
havanská aguti	<b>C- A- Rr mm</b>	havanská	<b>C- aa Rr mm</b>
holubičí aguti	<b>C- A- dd mm</b>	holubičí	<b>C- aa dd mm</b>
jantarová	<b>C- A- pp</b>	šampaňská	<b>C- aa pp</b>
modrá aguti	<b>C- A- gg</b>	americká modrá	<b>C- aa gg</b>
platinová aguti	<b>C- A- gg mm</b>	platinová	<b>C- aa gg mm</b>
plavá	<b>C- A- rr</b>	běžová	<b>C- aa rr</b>
ruská modrá aguti	<b>C- A- dd</b>	ruská modrá	<b>C- aa dd</b>
ruská perlová aguti	<b>C- A- dd mm Pepe</b>	ruská perlová	<b>C- aa dd mm Pepe</b>
ruská stříbrná aguti	<b>C- A- gg dd</b>	ruská stříbrná	<b>C- aa gg dd</b>
skořicová	<b>C- A- mm</b>	britský mink	<b>C- aa mm</b>
	<b>C- A- momo</b>	americký mink	<b>C- aa momo</b>
skořicová perlová	<b>C- A- mm Pepe</b>	perlová	<b>C- aa mm Pepe</b>
	<b>C- A- momo Pepe</b>	tmavá perlová	<b>C- aa momo Pepe</b>
stříbrná aguti	<b>C- A- gg pp</b>	stříbrná	<b>C- aa gg pp</b>
lila aguti	<b>C- A- bb dd</b>	lila	<b>C- aa bb dd</b>
topazová	<b>C- A- rr mm</b>	buvolí	<b>C- aa rr mm</b>

#### STÍNOVANÉ A PŘÍBUZNÉ BARVY

albín	<b>cc</b>
slonovinová	<b>cc Be-</b>
siamská s „barevnými“ znaky	<b>c(h)c(h) + kódy barev</b>
černooká siamská s „barevnými“ znaky	<b>c(h)c(h) Be- + kódy barev</b>
himálajská s „barevnými“ znaky	<b>cc(h) + kódy barev</b>
černooká himálajská s „barevnými“ znaky	<b>cc(h) Be- + kódy barev</b>
barmská	<b>c(h)c(h) Bubu aa</b>
barmská aguti	<b>c(h)c(h) Bubu A-</b>
ruská barmská	<b>c(h)c(h) Bubu aa dd</b>
ruská barmská aguti	<b>c(h)c(h) Bubu A- dd</b>
sobolí	<b>c(h)c(h) BuBu aa</b>
červenooká kuní	<b>c(d)c(d) nebo c(h)c(d) aa</b>
černooká kuní	<b>c(d)c(d) nebo c(h)c(d) Be- aa</b>
červenooká kuní aguti	<b>c(d)c(d) nebo c(h)c(d) A-</b>
černooká kuní aguti	<b>c(d)c(d) nebo c(h)c(d) Be- A-</b>

## SYSTÉM BAREVNÝCH LINIÍ

Systém je vhodný zejména pro začínající chovatele. Barevné linie slouží jako vodítko, co s čím chovat. Černé a aguti zvířata kryjeme v linii, ze které pocházejí, totéž platí pro skupinu stínovaných a příbuzných barev.

### AMERICKÁ MODRÁ/PLATINOVÁ LINIE

americká modrá/modrá aguti  
platinová/platinová aguti  
mink (po výše uvedených barvách)/skořicová (po výše uvedených barvách)  
černá (po výše uvedených barvách)/aguti (po výše uvedených barvách)

### RUSKÁ MODRÁ/HOLUBIČÍ LINIE

ruská modrá/ruská modrá aguti  
holubičí/holubičí aguti  
mink (po výše uvedených barvách)/skořicová (po výše uvedených barvách)  
černá (po výše uvedených barvách)/aguti (po výše uvedených barvách)

### BÉŽOVÁ/TOPAZOVÁ LINIE

běžová/plavá  
buvolí/topazová  
havanská/havanská aguti  
mink (po výše uvedených barvách)/skořicová (po výše uvedených barvách)  
černá (po výše uvedených barvách)/aguti (po výše uvedených barvách)

### ŠAMPAŇSKÁ/JANTAROVÁ LINIE

šampaňská/jantarová  
černá (po výše uvedených barvách)/aguti (po výše uvedených barvách)

### MINK/PERLOVÁ LINIE

mink/skořicová  
perlová/skořicová  
černá (po výše uvedených barvách)/aguti (po výše uvedených barvách)

*Perlové zbarvení je letální, proto se smí perlová, skořicová perlová, černá a aguti po těchto barvách krýt pouze na potkany zbarvení mink nebo skořicová.*

### RUSKÁ STŘÍBRNÁ LINIE

americká modrá/modrá aguti  
ruská modrá/ruská modrá aguti  
ruská stříbrná/ruská stříbrná aguti  
černá (po výše uvedených barvách)/aguti (po výše uvedených barvách)

## POSUZOVÁNÍ POTKANŮ NA VÝSTAVÁCH

Výstavy se řídí podrobnými výstavními podmínkami, které je pořadatel výstavy povinen zveřejnit. Oficiální kategorie musí vždy posuzovat oprávněná osoba (posuzovatel). Celkový počet, kterého může potkan teoreticky dosáhnout, je 100 bodů. Za každou vadu posuzovatel strhává body. Za dobrý výsledek se považuje 90 a více bodů, za výborný výsledek hranice 95 a více bodů. Zvířata s hrubými vadami by neměla vyhrávat hlavní kategorie.

V hlavičce posuzovacího lístku je uvedena identifikace potkana, která je vždy číselná, aby posuzovatel nebyl ovlivněn znalostí jména majitele potkana. Dále hlavička obsahuje datum narození, registrační číslo, kategorii, ve které se potkan účastní výstavy, a varietu, barvu a kresbu potkana.

**V jednotlivých kategoriích se hodnotí:**

**Typ a stavba těla:** Souměrnost těla a tělesné proporce.

**Váha a velikost:** Váha potkana adekvátně k věku jedince a celkový tělesný vzrůst potkana.

**Hlava:** Velikost a mohutnost hlavy, délka čumáku.

**Oči:** Velikost očí, uložení očí v hlavě.

**Uši:** Tvarová souměrnost uší, jejich posazení na hlavě.


**Barva:** Sytost a souměrnost barvy, shodnost barvy se standardem.

**Kresba:** U potkanů bez kresby se hodnotí dotažení barvy až po drápky na končetinách, u potkanů s bílou kresbou rozložení bílých skvrn dle standardu.

**Srst:** Hustota a kvalita srsti, srst musí odpovídat svou strukturou a hrubostí standardu.

**Kondice a povaha:** Zdravotní stav zvířete, výskyt porfyrinu, čistota srsti a ocasu, chování potkana při posuzování a při manipulaci.

**Celkový dojem:** Dojem, který potkan dělá na posuzovatele během posuzování, ovlivněn jeho celkovým vzhledem a chováním.

	
<b>klec</b> <b>potkan</b> <b>pohlaví</b> <b>dat. nar.</b> <b>reg.číslo</b> <b>kategorie</b> <b>varieta:</b> <b>barva:</b> <b>kresba:</b>	
<b>Typ a stavba těla (10)</b>	
<b>Váha a velikost (10)</b>	
<b>Hlava (5)</b>	
<b>Oči (5)</b>	
<b>Uši (10)</b>	
<b>Barva (10)</b>	
<b>Kresba (20)</b>	
<b>Srst (10)</b>	
<b>Kondice a povaha (10)</b>	
<b>Celkový dojem (10)</b>	
razítko, podpis posuzovatele	body celkem

## REGISTRACE VRHŮ A CHOVNÝCH ZVÍŘAT

Rozsah standardu umožňuje uvést jen obecné informace o registracích, podrobné a aktuální informace včetně potřebných kontaktů jsou zveřejněné na stránkách ZO a ÚOK.

### REGISTRACE CHOVNÝCH ZVÍŘAT

Chovným zvířetem se potkan stane až po tom, co projde registrací. Tu provádí posuzovatel, který zvíře zevrubně prohlédne a projde jeho rodokmen. Hodnotí zejména, nakolik potkan odpovídá standardu, zda v jeho rodokmenu nejsou závady, a jestli je zvíře pro chov přínosné. Měl by také vzít ohled na majitelovy chovatelské plány.

Na základě prohlídky udělí posuzovatel potkanovi chovnost. Ta má tři stupně:

- chovný I.** potkan odpovídá standardu bez vážnějších chyb
- chovný II.** potkan vykazuje mírné odchylky od standardu
- chovný s výhradou** potkan se výrazněji odchyluje od standardu, ale přesto je pro další chov přínosem; nebo se jedná o potkana bez českého PP

Stupně chovnosti omezují počet vrhů, které může zplodit uchovněný samec. U chovných zvířat s výhradou obvykle posuzovatel uvede důvod výhrady. Dle pravidel může posuzovatel také standardní počet vrhů omezit nebo navýšit až na povolenou mez.

Uchovněný potkan dostane registrační číslo ve formátu Pxxx/xx. Číslo před lomítkem určují pořadí, číslo za lomítkem rok registrace. Po registraci je potřeba potkana zanést do plemenné knihy (dostupná elektronicky na webu ÚOK).

### Podmínky registrace jednotlivých variet:

Doporučený věk pro registraci všech uznaných variet je minimálně 5 měsíců u samců a u samic alespoň 4 měsíce. Mladší zvířata zpravidla stanovené váhy nedosahují.

Varieta	Podmínky registrace
Standardní	zbarvení a znaky odpovídající standardu minimální váha samců 350 g minimální váha samic 300 g
Dumbo	
Rex	
Dvojitý rex	
Velvetýn	
Dlouhosrstý	zbarvení a znaky odpovídají standardu s přihlédnutím ke specifikům variety (zhoršené určení barvy atd.) minimální váha samců 300g minimální váha samic 250 g
Fuzz	
Minipotkan	zbarvení a znaky odpovídající standardu minimální váha pro registraci obou pohlaví je 60 g
Sphinx	neuznávaná varieta, neregistrují se
Manx	

**Upozornění:** Dosažená registrační váha **neznamená** automaticky, že je zvíře vhodné ke krytí! Minimální vhodný věk pro krytí se řídí pravidly pro chov.

## **REGISTRACE VRHŮ**

K tomu, aby vrh získal průkaz původu, je nutné splnit patřičné náležitosti. Na průkaz původu mají nárok pouze mláďata narozená uchovněným rodičům. Oba rodiče musí být v době narození vrhu uvedeni v plemenné knize.

Chovatel musí nejprve vyplnit rodokmen pro celý vrh a zaslat ho posuzovateli, který registruje vrhy. Registrátor zkontroluje, zda je vše v pořádku. Mláďata by měla geneticky odpovídat rodičům. Rodiče vrhu by měli mít dostatečný věk a vzájemně se na sebe hodit barvami i varietami. Smí na sebe být příbuzní pouze v povolené míře.

Pokud je vše v pořádku, registrátor přidělí vrhu registrační číslo. Registrační číslo je ve formátu VPLxxx/xx. Číslo před lomítkem uvádějí pořadové číslo vrhu v daném roce, číslo za lomítkem rok narození vrhu.

Jakmile má vrh přidělené registrační číslo, chovatel smí jednotlivým mláďatům vystavit průkazy původu. Průkaz původu dostávají všechna mláďata z vrhu. U mláďat nestandardních musí chovatel tuto okolnost vyznačit čitelně do PP. Pokud není mláďě určeno na chov z jiných důvodů, může to chovatel do PP uvést taktéž.

## PRAVIDLA CHOVU

Cílem tohoto textu je poskytnout majitelům registrovaných chovatelských stanic závazná pravidla chovu potkanů, která by zajistila určitou úroveň chovu zvířat s ohledem na jejich životní pohodu a chovatelské cíle.

### I. Výklad pojmů

- a) Předmětem chovu jsou rozuměni příslušníci druhu *Rattus norvegicus*, tedy potkani.
- b) Registrovanou chovatelskou stanicí (dále jen CHS) se rozumí chovatelská stanice potkanů zapsaná u oficiální organizace zaštiťující chov tohoto druhu.
- c) Chovatel je fyzická či právnická osoba vlastnící registrovanou chovatelskou stanicí.
- d) Životní pohoda je stav, kdy zvíře netrpí zbytečným stresem a má možnost projevit své přirozené chování.
- e) Pro naše účely se chovem především rozumí odchov mláďat.
- f) Průkaz původu (dále jen PP) je oficiální listina vydávaná chovatelem, potvrzená plemennou knihou a zaručující původ zvířete.
- g) Výpis předků (dále jen VP) je neoficiální listina, vydávaná chovatelem v případě nemožnosti vydat řádný PP.
- h) Posuzovatel je osoba odborně způsobilá k hodnocení variet, barev a znaků jak na výstavách, tak při registraci chovných zvířat.
- i) Standard obsahuje popis uznávaných variet, barev a znaků potkanů.

### II. Podmínky držení zvířat

- a) Je nezbytné potkany chovat v podmínkách odpovídajících jejich fyziologickým i etologickým potřebám a neohrožovat jejich životní pohodu.
- b) Potkani jsou sociálně žijící zvířata a je vhodné je chovat ve skupinách, ve kterých mohou rozvíjet své vrozené komunikační schopnosti a sociální vztahy. Toto ustanovení se netýká zvířat nepřizpůsobivých, anebo těžce nemocných, pro něž je soužití ve skupině přítěží a zdrojem stresu. Netýká se ani dočasně oddělení březích samic či karantény nových zvířat.
- c) Minimální velikost ubikace pro dva potkany by měla odpovídat rozměrům 60 x 40 x 50 cm (d x š x v). Šířka ubikace pro dospělého potkana by neměla být menší než 30 cm. Na každého dalšího potkana je potřeba ubikaci zvětšit.
- d) Vybavení ubikace by mělo umožňovat potkanům dostatek pohybu a mělo by být uzpůsobené tak, aby se předešlo možným zraněním.
- e) Umístění a vybavení ubikace by mělo být takové, aby potkani nestrádali ani přílišným horkem, ani chladem, nemělo by být vystaveno přímému působení slunce a ani by nemělo stát v průvanu.
- f) Je naprosto nezbytné umožnit potkanům neustálý přístup k pitné vodě a zajistit jim dostatečnou výživu.

g) V případě nemoci či podezření na nemoc je povinností chovatele poskytnout potřebnou zdravotní péči včetně návštěvy veterinárního lékaře.

### III. Obecné podmínky chovu

a) Je nezbytné, aby chovatel dodržoval podmínky registrovaného chovu, tj. registraci chovných zvířat a registraci vrhů s průkazem původu. Veškerou administrativu s tím spojenou je vhodné vyřizovat včas.

b) CHS by měla odchovávat především potkany s průkazem původu. Odchovávat mláďata bez průkazu původu (tedy s VP) je povoleno, avšak pouze v míře nezbytně nutné k dosažení chovatelského cíle. Odchov mláďat s VP není primárním účelem CHS.

c) Není přípustné, aby chovatel v rodokmenech záměrně uváděl falešné údaje. To platí nejen pro PP ale i pro VP, vydávané CHS.

d) Zvířata vhodná k dalšímu rozmnožení je potřeba vybírat s ohledem na jejich zdravotní stav a povahu. Je nepřípustné, aby chovatel prováděl odchovy na chronicky nemocných zvířatech, zvířatech agresivních atp.

e) Výběr vhodného spojení dvou zvířat by měl být prováděn s ohledem na cíl chovu a na základě znalostí zdravotního pozadí předků zvířat a dědičnosti požadovaných znaků, jakož i případných problémů souvisejících s danými znaky. Zejména se toto ustanovení týká variet fuzz a barvy pearl a potomků těchto zvířat.

f) Při běžných chovech je dáována přednost nepříbuzenské plemenitbě. Užší příbuzenská plemenitba musí být podložena chovatelským cílem a doporučuje se pouze zkušeným chovatelům. V PP se smí vyskytovat jedno unikátní jméno maximálně dvakrát a to buď ve 3. generaci nebo jednou v 2. a jednou ve 3. generaci. Bližší příbuznost není přípustná.

### IV. Krytí zvířat

a) Minimální věk pro první krytí samice je 20 týdnů (5 měsíců). Minimální váha je 300 g, u variety fuzz 250 g, u variety minipotkan 60 g.

b) Minimální věk pro krytí samcem je 24 týdnů (6 měsíců). Minimální váha je 450g, u variety fuzz 350g, u variety minipotkan 60 g.

c) Maximální věk pro poslední krytí samice je 18 měsíců (1,5 roku).

d) Ideální počet vrhů na jednu samici jsou 1 - 2 vrhy. Maximální povolený počet vrhů na jednu samici jsou tři, ale pouze v případě, že se jedná o chovatelsky významnou samici.

e) Maximální počet vrhů s PP samcem chovný I. je 7 vrhů, chovný II. maximálně 5 vrhů a u chovného s výhradou maximálně 3 vrhy. Posuzovatel může u zvířat chovných s výhradou omezit počet vrhů na jeden nebo žádný. U samců chovných II. nebo chovných s výhradou může posuzovatel udělit výjimku na vyšší počet vrhů, pokud tomu nebrání žádná hrubá vada a samec je chovatelsky cenný. O tuto výjimku lze žádat pouze, pokud samec již standardní počet vrhů vyčerpá. Maximální počet vrhů (s PP i VP) na jakémkoliv jednoho samce je 7 vrhů.

## **V. Odchov zvířat**

a) Je třeba brát ohled na březost samice a uchránit ji zbytečných stresů, které by mohly mít vliv na zdraví narozených mláďat. V době březosti a odchovu mláďat je potřeba poskytnout samici dostatek kvalitní a snadno stravitelné stravy.

b) Minimální věk pro odstav mláďat a jejich předávání majitelům jsou 4 týdny. Ideálem je věk 5 týdnů. Nejpozději v sedmi týdnech je nutné oddělit mláďata samčího pohlaví od sester a matky.

c) Mezi úplným odstavením mláďat a dalším krytím stejné samice musí být dodržen interval alespoň jeden měsíc. V této době by se měla samice dostat zpátky na původní kondici, pokud tomu tak není, je dobré s dalším krytím vyčkat déle.

## **VI. Závěrečná ustanovení**

a) Cílem každého chovatele by měl být odchov zvířat s PP, bez zdravotních problémů, s vyrovnanou povahou a v odpovídajících barvách, varietách a znacích.

b) Nedodržováním těchto pravidel se chovatel vystavuje nebezpečí kárných opatření.

c) Při soustavném či opakovaném nedodržování těchto pravidel je možné chovatele úplně vyloučit ze seznamu registrovaných chovatelských stanic.

d) Výjimku z pravidel je možné udělit v případě, že ji schválí sbor posuzovatelů.